

**Petit Guide Illustré pour la  
détermination des  
*Curculionidae Entiminae*  
de la tribu des *Phyllobiini*  
en Île de France.**



## Curculionidae Entiminae :

Les charançons de la sous-famille des Entiminae sont caractérisés par un rostre court, droit, épais avec les antennes insérées près du sommet :



Cette sous-famille regroupe, en France, une vingtaine de tribus dont deux qui se singularisent par des couleurs souvent métalliques (verte, bleue, dorée) liées à la présence d'écailles (squamules) et de soies sur les téguments.

Ces deux tribus sont les Phyllobiini et les Polydrusini.

Outre leur couleur, les espèces de ces Tribus se caractérisent par une forme allongée, des élytres aux épaules anguleuses nettement plus larges que le prothorax et les ongles des tarsi soudés à leur base.



Ces espèces sont ailées et se trouvent, à l'état adulte, sur divers plantes, arbustes et arbres.

Les deux tribus se différencient principalement par la forme de la zone d'implantation des antennes (scrobe).

Scrobes en forme de fossette (fovéiformes) :  
**Phyllobiini**



Scrobes allongés, latéraux :  
**Polydrusini**



Sont représentées au sein de ce document les espèces du genre *Phyllobius* que l'on peut rencontrer dans la région Île de France.

Pour la tribu des *Phyllobiini* (Schönherr, 1826), deux genres sont représentés en Île de France.

Genre : *Phyllobius* Germar

Sous-genre : *Dieletus* Reitter

*Phyllobius (Dieletus) argentatus* Linnaeus

Sous-genre : *Metaphyllobius* Smirnov

*Phyllobius (Metaphyllobius) glaucus* Scopoli

*Phyllobius (Metaphyllobius) pomaceus* Gyllenhal

Sous-genre : *Nemoicus* Dillwyn

*Phyllobius (Nemoicus) oblongus* Linnaeus

Sous-genre : *Parnemoicus* Schilsky

*Phyllobius (Parnemoicus) roboretanus* Gredler

Sous-genre : *Phyllobius* Germar

*Phyllobius betulinus* Bechstein & Scharfenberg

*Phyllobius pyri* Linnaeus

Sous-genre : *Subphyllobius* Schilsky

*Phyllobius (Subphyllobius) virideaeris* Laicharting

Genre : *Pseudomyllocerus* Desbrochers

*Pseudomyllocerus sinuatus* Fabricius



D'après :

Catalogue permanent des Coléoptères d'Île-de-France OPIE

INPN – Liste des espèces recensées dans la région Île de France (inpn.mnhn.fr).

Hoffman A. 1950. – Coléoptères curculionidés, première partie. Faune de France, tome 52, 486p.

Tempère G. & Péricart J. 1989. – Coléoptères curculionidés, quatrième partie, compléments. Faune de France, tome 74, 534p

Du Chatenet G. 2014 – Coléoptères phytophages d'Europe, tome 3, Antribidae, Bruchidae, Curculionidae Entiminae. N.A .P. Editions 441p.

Quelques caractéristiques de différenciation des différentes espèces du genre *Phyllobius* présentes en Île-de-France :

Fémurs dentés :



*argentatus*  
*glaucus*  
*pomaceus*  
*betulinus*  
*pyri*  
*oblongus* (finement denté)

Fémurs inermes :



*roboretanus*  
*virideaeris*

Antennes longues et fines :



*argentatus*  
*glaucus*  
*pomaceus*  
*oblongus*

Antennes courtes et robustes :



*betulinus*  
*pyri*  
*roboretanus*  
*virideaeris*

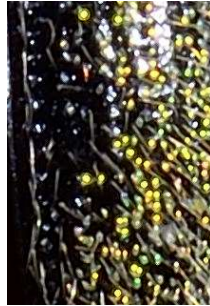
Revêtement :

Pubescence simple :



*oblongus*

Squamules et pubescence :



*betulinus*  
*argentatus*

Squamules piliformes :



*pomaceus*  
*glaucus*  
*pyri*

Squamules arrondies :



*roboretanus*  
*virideaeris*

***Phyllobius (Dieletus) argentatus* Linnaeus**

Fémurs	Fortement dentés
Revêtement (type)	Pubescence et squamules ovales
Revêtement (densité)	Dense
Revêtement (couleur)	Vert argenté brillant
<b>Antennes (forme)</b>	<b>Longues finement pubescentes</b>
Antennes (couleur)	Roux testacées
Pattes (couleur)	Roux testacées, squamulées
Écusson	
Téguments (couleur)	Noirs
Taille	3,5 – 6 mm
Adulte sur	Chênes, Noisetiers, Hêtres, Sorbus, Amelanchier, arbres fruitiers



© Jean-Marc Audic



© Jean-Marc Audic



© Jean-Marc Audic

Forêt de l'Isle-Adam (95) IV-2021

Forêt de l'Isle-Adam (95) IV-2021

***Phyllobius (Metaphyllobius) glaucus* Scopoli**

Fémurs	Fortement dentés
<b>Revêtement (type)</b>	<b>Fine pubescence ou fines squamules piliformes</b>
Revêtement (densité)	Faible
Revêtement (couleur)	Vert jaunâtre bleuâtre
Antennes (forme)	Grêles
Antennes (couleur)	Rousses massue sombre
Couleur pattes	Rousses
Écusson	
Téguments (couleur)	Noirs bruns mats
Taille	8 – 12 mm
Adulte sur	Alnus, Acer



Ft de Montmorency V-2021

Ft Arc-sous-Cicon (25) VI-2021

Ft de Montmorency V-2021

***Phyllobius (Metaphyllobius) pomaceus* Gyllenhal**

Fémurs	Fortement dentés
Revêtement (type)	Squamules allongées
Revêtement (densité)	Dense
Revêtement (couleur)	Vert bleu-verdâtre doré
Antennes (forme)	Longues robustes
Antennes (couleur)	Rougeâtre
Couleur pattes	Pubescence verdâtre
Écusson	
Téguments (couleur)	Noirs
Taille	7 – 9 mm
Adulte sur	<i>Urtica dioica</i>



Ft de Carnelle (95) IV-2020

Neuville s/Oise (95) V-2017

Neuville s/Oise (95) V-2017

***Phyllobius (Nemoicus) oblongus* Linnaeus**

Fémurs	Finement dentés
<b>Revêtement (type)</b>	<b>Pubescence</b>
Revêtement (densité)	Clairsemé
Revêtement (couleur)	Cendré
Antennes (forme)	Longues grêles
Antennes (couleur)	Testacée
Couleur pattes	Testacée
Écusson	Noir
Téguments (couleur)	Noirs Bruns
Taille	3,5 – 6 mm
Adulte sur	Poiriers, pommiers, cerisiers, <i>Ulmus</i> , <i>Tilia</i> , <i>Acer</i> ...



Ft de St Germain en Laye (78)  
V-2018

Ft de St Germain en Laye (78) IV-2021



***Phyllobius (Parnemoicus) roboretanus* Gredler**

<b>Fémurs</b>	<b>Inermes</b>
Revêtement (type)	Squamules ovales
Revêtement (densité)	Dense
Revêtement (couleur)	Vert jaunâtre, bleuâtre
Antennes (forme)	Courtes et fortes
Antennes (couleur)	Testacées
Pattes (couleur)	Testacées squamulées
Écusson	Court sommet obtus
Téguments (couleur)	Noirs
Taille	3,5 – 4,5 mm
Adulte sur	<i>Salix, Prunus, Rubus, Quercus</i>



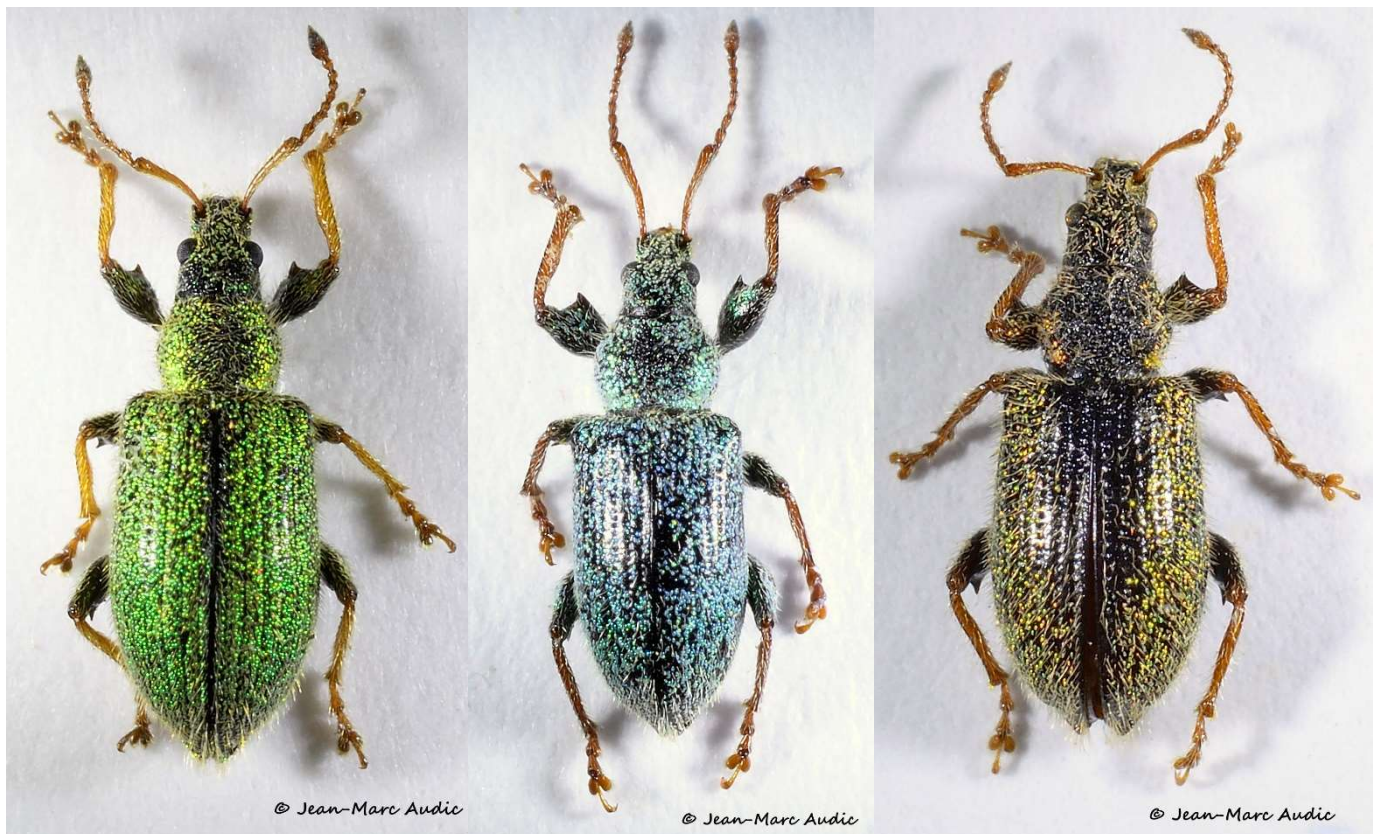
Toudon (06) V-1974

Ft de St Germain en Laye  
(78) V-2018

Ft d'Arc sous Cicon (25)  
VI-2020

## ***Phyllobius betulinus* Bechstein & Scharfenberg**

Fémurs	Fortement dentés
<b>Revêtement (type)</b>	<b>Abondante pubescence claire et Squamules ovales</b>
Revêtement (densité)	Plus ou moins dense
Revêtement (couleur)	Squamules vertes bleues ou dorées
Antennes (forme)	Robustes
Antennes (couleur)	Testacée, massue noire
Couleur pattes	Testacée tibias rembrunis
Téguments (couleur)	Noirs ou bruns
Taille	4 – 6 mm
Adulte sur	<i>Prunus, Crataegus</i>



Ft de St Germain en Laye (78) VI-2017

Niort (79) V-1971

## *Phyllobius pyri* Linnaeus

Fémurs	Dentés
Revêtement (type)	Squamules allongées
Revêtement (densité)	Plus ou moins dense
Revêtement (couleur)	Variable
Antennes (forme)	Robustes pubescentes
Antennes (couleur)	Rouges
Pattes (couleur)	Rouges pubescentes
<b>Écusson</b>	<b>Squamulé blanchâtre</b>
Téguments (couleur)	Noirs ou bruns
Taille	4,5 – 7 mm
Adulte sur	Rosacées : <i>Prunus</i> , <i>Malus</i> , <i>Sorbus</i>



Ft de St Germain en Laye (78) IV-2021



Forêt de Montmorency (95) V-2021



Forêt de Montmorency (95) V-2020



Forêt de Montmorency (95) V-2021



Forêt de Montmorency (95) V-2021

***Phyllobius (Subphyllobius) virideaeris* Laicharting**

Fémurs	Inermes
Revêtement (type)	Squamules ovales
Revêtement (densité)	Dense
Revêtement (couleur)	Verdâtre
Antennes (forme)	Courtes et fortes
Antennes (couleur)	Testacées squamulées
Pattes (couleur)	Testacées
Écusson	Court sommet obtus
Téguments (couleur)	Noirs
Taille	3,5 – 6 mm
Adulte sur	<i>Salix, Populus</i>

Très proche de *roboretanus*, se différencie par un revêtement ventral composé de squamules.

