



Longicornes d'Île-de-France

Aide à l'identification



Mai 2023

Ce guide d'aide à l'identification s'inscrit dans la dynamique d'atlas régionale des longicornes d'Île-de-France, elle-même inscrite dans la dynamique d'Atlas nationale des coléoptères Cerambycidae et Vesperidae.

Porté par l'Office pour les insectes et leur environnement (Opie) et l'Agence régionale de la biodiversité Île-de-France (ARB ÎdF), ce projet a pu voir le jour grâce aux financements de l'Office français de la biodiversité (OFB), la Direction régionale et interdépartementale de l'environnement, de l'aménagement et des transports d'Île-de-France (DRIEAT ÎdF) et de la Région Île-de-France.



OFB
OFFICE FRANÇAIS
DE LA BIODIVERSITÉ



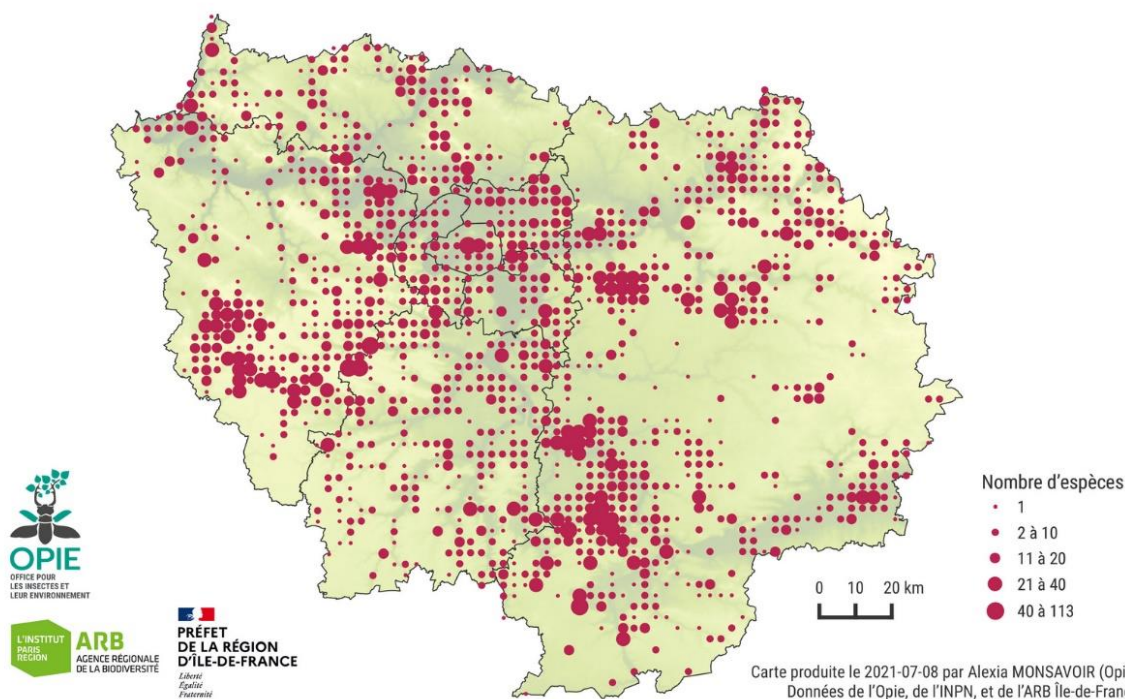
DRIEAT Île-de-France
Direction régionale et interdépartementale de
l'environnement, de l'aménagement et des transports



Ce document évolutif a bénéficié de retours des naturalistes Franciliens, améliorant la portée pédagogique du guide, de Xavier HOUARD (Opie) pour les retours constructifs sur le contenu du guide et d'Alexia MONSAVOIR (Opie) pour la cartographie.

Afin de vous donner un premier aperçu de la connaissance autour des longicornes en Île-de-France, ci-dessous est illustré le nombre d'espèces de longicornes par maille 2x2km dans la région avec les données accessibles en 2022 :

Atlas des longicornes (Cerambycidae) d'Île-de-France Carte du nombre d'espèces par maille 2km



Citation recommandée : MÉRIGUET B. & SPECKENS V. 2023 – Longicornes d'Île-de-France – Aide à l'identification. V1.2, Opie, 60 pages.

Introduction

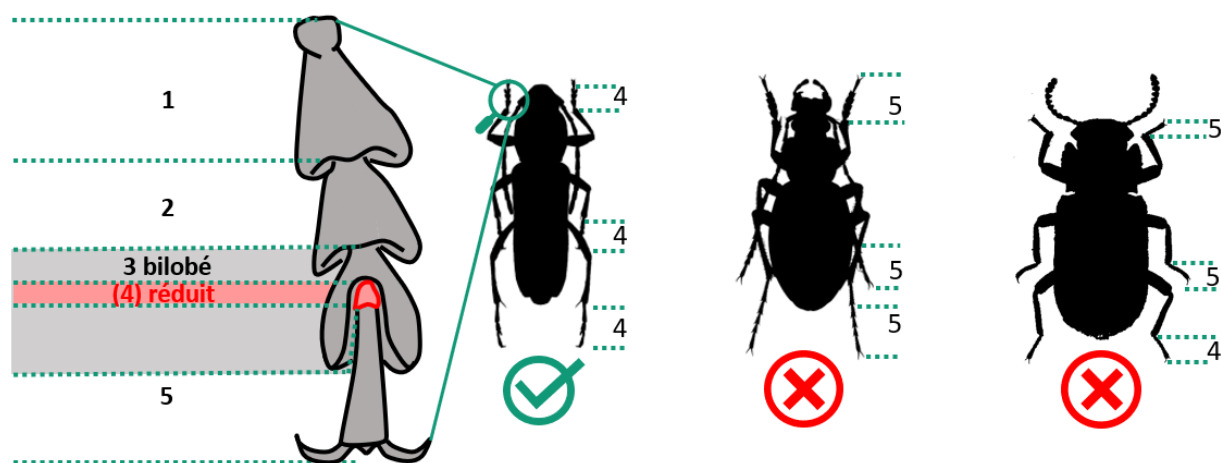
Portée et limite du document

Le document présent rassemble des illustrations de toutes les espèces connues d'Île-de-France ainsi que certaines avec lesquelles elles peuvent être confondues. À cette iconographie, nous avons ajouté des éléments permettant de différencier certaines espèces au sein de groupes morphologiquement proches. Ces espèces seront encadrées et le cadre numéroté pour vous renvoyer vers des éléments de discrimination.

Pour un groupe donné, nous vous recommandons d'appliquer les critères dans l'ordre. Si vos investigations vous mènent vers une espèce « rare » ou vraiment « peu courante », il est indispensable de vérifier et de passer par un ouvrage d'identification cité en bibliographie.

Différencier un longicorne parmi les Coléoptères

La famille des Cérambycidae, regroupe des coléoptères phytophages, appartenant à la superfamille des Chysomeloïdes. Donc tout comme les chrysomèles, les longicorues ont 4 articles visibles aux tarse, ils sont appelés des « cryptopentamères » (formule tarsale apparente : 4-4-4). Couplé à leur longues antennes et/ou à leur allure élancée, il est possible, avec ces critères en France métropolitaine, de reconnaître un longicorne d'autres familles leur ressemblant (exemple : Cantharidae, Oedemeridae).



Formule tarsale : 4-4-4

Figure 1 : Schéma de la formule tarsale d'un longicorne et d'autres coléoptères.

Anatomie et morphologie d'un longicorne

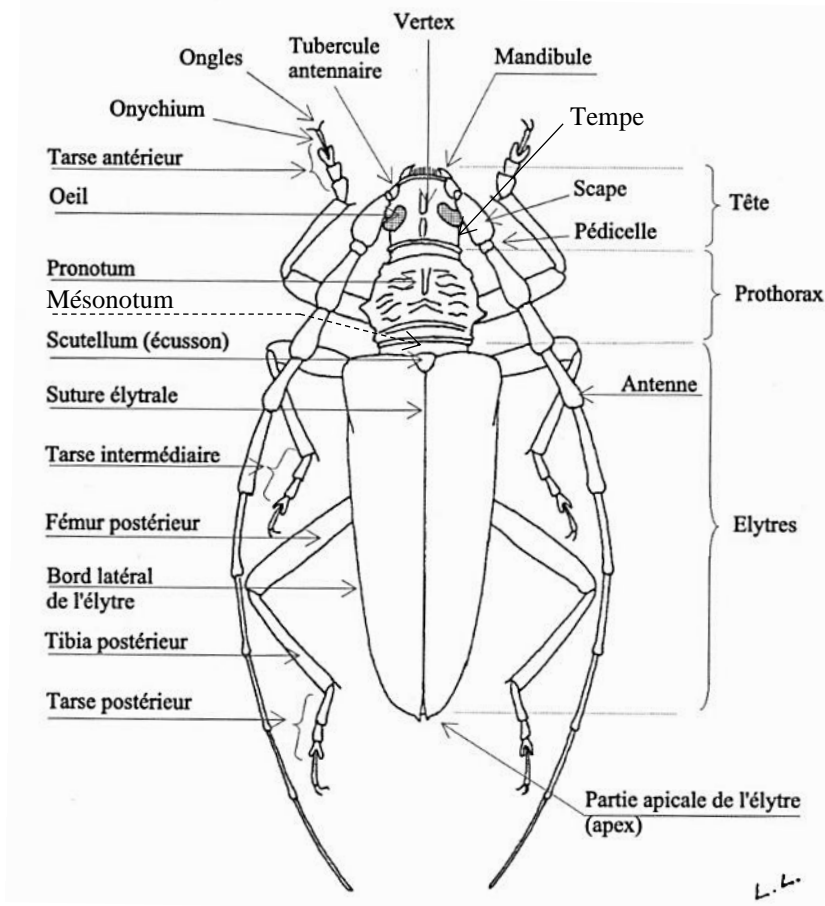


Figure 1 : morphologie d'un Cerambycidae, (*Cerambyx cerdo*) face dorsale d'après Berger (2012).

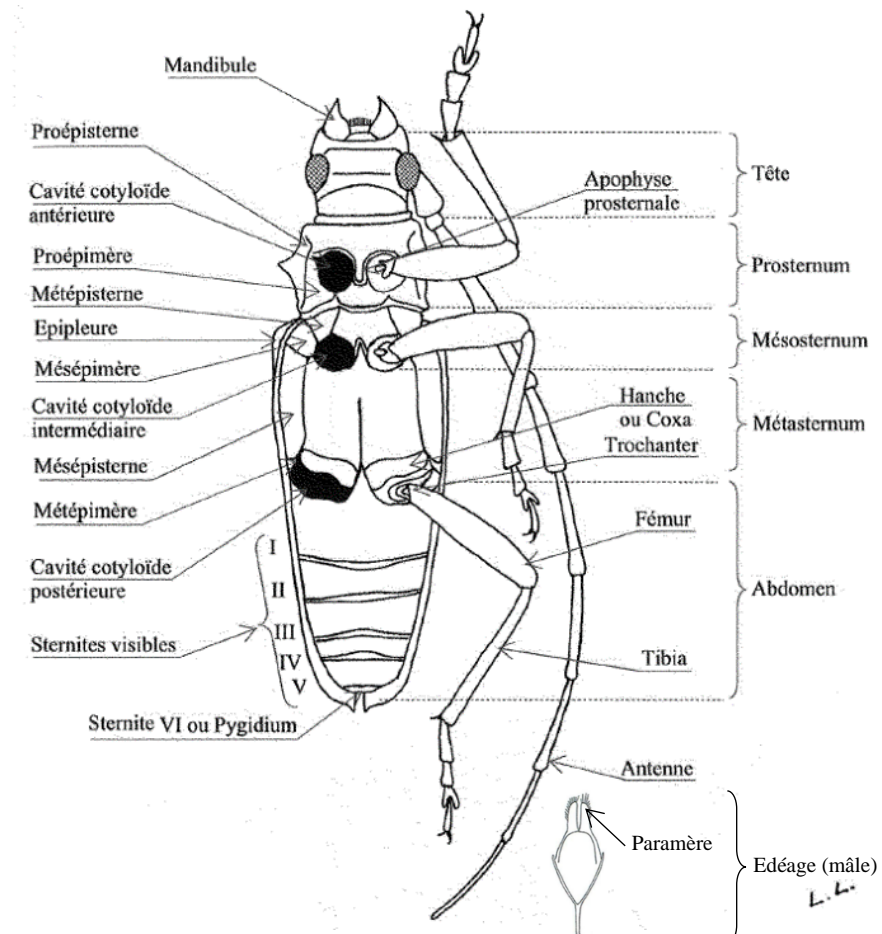


Figure 2 : morphologie d'un Cerambycidae, (*Cerambyx cerdo*) face ventrale d'après Berger (2012).

Contexte de réalisation de ce document

En 2008, ce document avait été initié dans une version très simple dans le cadre de l'Atlas dynamique de la biodiversité de Seine-et-Marne. Puis, la présente version a été consolidée en 2023 dans le cadre du programme d'amélioration des connaissances lié à l'*Atlas des Longicornes d'Île-de-France*.

Finalité et limite du document

Ce document est une aide à l'identification, qui couple planche de photographies et examen des critères morphologiques. Il permet dans un certain nombre de cas une identification plus aisée qu'avec une clef d'identification. Il vient en complément des ouvrages d'identification et aux atlas nationaux déjà publiés. Il s'agit d'un document évolutif. Une volonté d'améliorer le visuel et la robustesse du document étant présente, n'hésitez pas à faire des retours à l'adresse suivante : valentin.speckens@insectes.org

NB : toutes les formes et les variations ne sont pas illustrées, il est donc possible qu'il vous faille faire appel à d'autres sources.

Choix des espèces retenues

La liste des espèces présentée ici, est le résultat d'un travail faisant la synthèse des connaissances disponibles dans le catalogue de l'Acorep, ainsi que la mention des espèces dans les bases de données suivantes : GeoNat'IdF, Base de données de l'Office pour les insectes et leur environnement et l'INPN. Parmi les 250 espèces recensées en France métropolitaine, 147 ont été observées en Île-de-France. Avec, quatre autres espèces pourraient être potentiellement présentes dans la région (*Strangalia attenuata*, *Rusticoclytus pantherinus*, *Chlorophorus varius* et *Acanthocinus reticulatus*). Ce sont donc 151 espèces que nous avons décidé d'illustrer dans ce guide d'aide à l'identification. Nous avons exclu cependant quatre espèces signalées de la région mais correspondant manifestement à des introductions évidentes ou à des confusions n'ont pas été reprises (*Trichoferus holosericeus*, *Chlorophorus annularis* et *Phytoecia caerulea*).

Le nom des espèces sont issues du référentiel taxonomique TAXREF V16.

Les barres de tailles noires qui figurent sur certaines images ne sont plus d'actualité, mais n'ont pas été supprimées sur toutes les illustrations.

Transmettez vos observations !

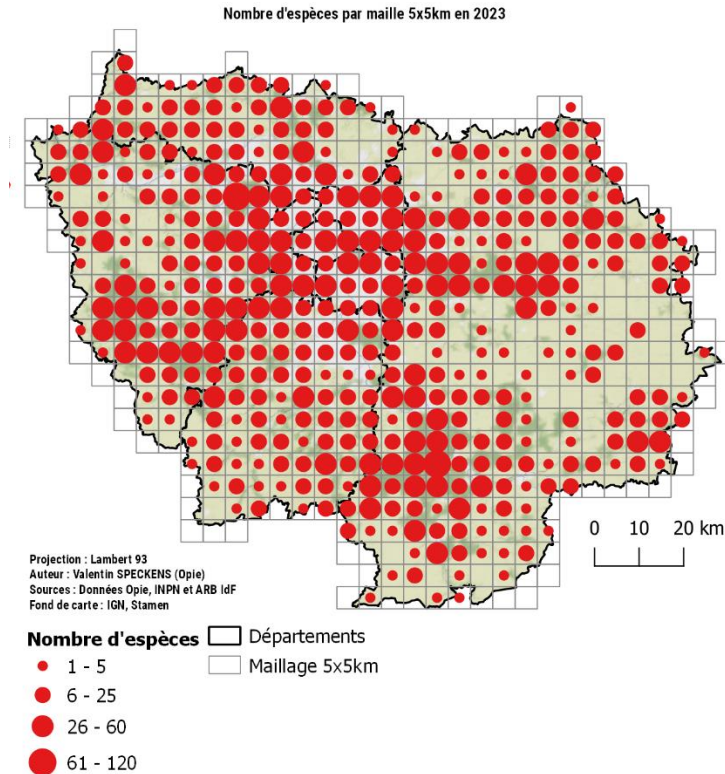
Si le plaisir à nommer le vivant et les espèces qui le composent est une motivation très forte, nous vous invitons également à partager vos observations afin qu'elles alimentent la préservation des milieux naturels. Que vous soyez débutant ou plus expérimentés, votre participation est précieuse. Si vous doutez de vos identifications, n'hésitez pas à prendre contact avec nous (bruno.meriguet@insectes.org ; valentin.speckens@insectes.org).

Pour cela il faut recueillir des informations sur votre observation et les saisir dans une base de données.

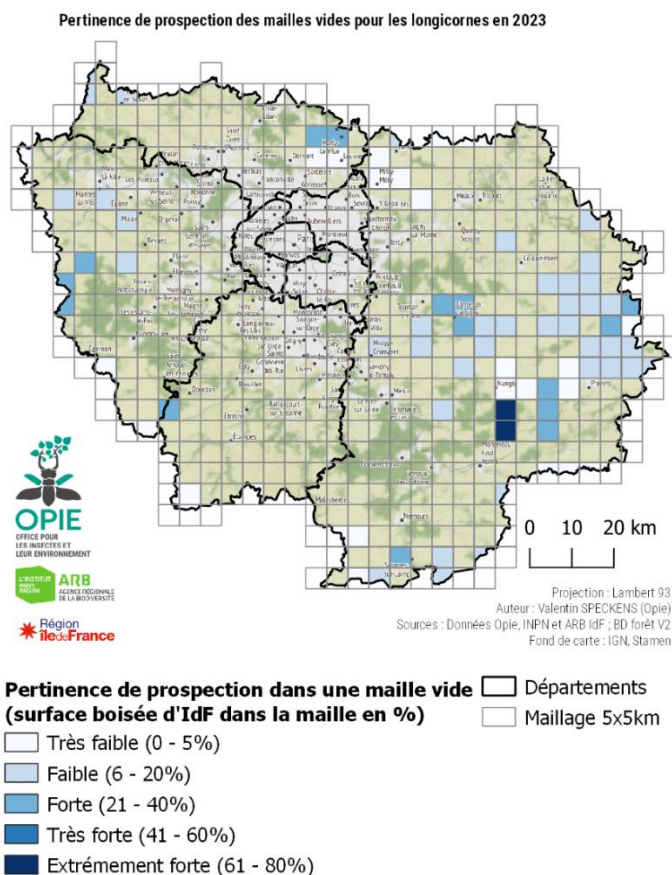
Les zones « à prospecter » en Île-de-France

Pour obtenir la liste des communes prioritaires à la prospection, nous avons regardé le nombre d'espèces par maille 5x5km. Dans les mailles vides, nous avons calculé la proportion de surface boisée (Carte 2). Pour chaque département, dans les mailles avec une surface boisée supérieur à 20%, les communes de rattachement les plus pertinents ont été figuré dans la page suivante.

(Carte 1)



(Carte 2)



La liste les communes à prospector en priorité

Seine-et-Marne (77) : Bransles, Courpalay, Fontenay-Tresigny, Jouy-sur-Morin, Juilly, Les Ecrennes, Les Houis, Maisoncelles-en-Brie, Mons-en-Montois, Montmachoux, Mormant, Moussy-le-Neuf, Moussy-le-Vieux, Othis, Ozouer-le-Voulgis, Saint-Loup-le-Naud, Saint-Martin-du-Boschet, Souppes sur-Loing, Villeneuve-les-Bordes, Vimpelles.

Yvelines (78) : Bazainville, Droue-sur-Drouette, Galluis, Guerville, La Folie, Le Breuil, Ménéville,

Essonne (91) : Angerville, Corbreuse.

Val d'Oise (95) : Fosses, La Chapelle-en-Serval, Le Mesnil-en-Thelle, Louvres, Luzarches (Sud), Magny-en-Vexin, Marly-La-Ville, Saint-Clair sur l'Epte.

Où chercher sur le terrain, comment trouver et manipuler un longicorne

Selon leurs biologiques, les longicornes peuvent se trouver sur plusieurs ressources d'un écosystème. Ceux à rechercher en priorité sont le bois mort au sol ou debout encore frais et ensoleillé, les fleurs et, pour *Rhamnusium bicolor*, les parois de cavités à terreaux.

En plus de l'observation à vue, il est possible d'utiliser du matériel de terrain. Parmi le matériel de chasse entomologique, nous vous recommandons le filet fauchoir et la nappe de battage de dimension 60x60cm.

Lorsque vous avez trouvé un individu, il est possible pour faciliter l'identification d'utiliser divers récipients. Nous vous recommandons l'utilisation de piluliers, de tubes à essais et, pour immobiliser l'individu sans le blesser, d'une boîte avec de la mousse ou une couche coton.

Enfin, nous vous recommandons vivement d'utiliser une loupe de terrain pour apprécier les critères de discriminations.



Les informations à recueillir

Lorsque vous identifiez, photographiez ou prélevez un individu, vous devez **obligatoirement** pouvoir associer à votre observation :

- **Une espèce,**
- **Un observateur (Nom et prénom),**
- **Une date,**
- **Un lieu (point GPS ou commune avec code INSEE).**

Ces informations permettent de partager l'information.

Les informations complémentaires sont les bienvenus. Elles peuvent être un lieu-dit, un commentaire sur le comportement de l'individu, le milieu dans lequel il se trouvait, son support s'il y en avait un, son sexe, s'il était vivant ou mort et la température ressentie à l'endroit où l'individu a été vu. Une photographie montrant un maximum de critères discriminatifs pourra aider afin de consolider l'identification d'une espèce remarquable, n'hésitez pas !

Où saisir ses informations

Si vous avez pu identifier l'individu, nous vous recommandons fortement de saisir votre observation avec toutes les informations collectées sous GeoNat'IdF¹.

Si vous n'avez pas pu identifier l'individu, vous pouvez déposer plusieurs photographies, les informations associées et même une proposition de nom d'espèce sur l'application INPN espèces² dans la quête « Les longicornes d'Île-de-France » active de la mi-mai à fin septembre 2023. Un groupe de validateurs pourra alors vous fournir un nom d'espèce si les éléments le permettent.

Éléments importants :



Espèce



Observateur



Date (J/M/A)



Lieu (coord. GPS /
Commune code
INSEE)



Recommandé

Si individu déterminé :

GEONAT'IDF

Base de données naturalistes

Si individu indéterminé :



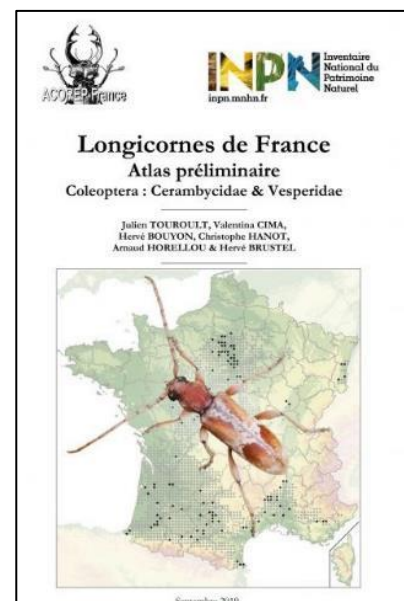
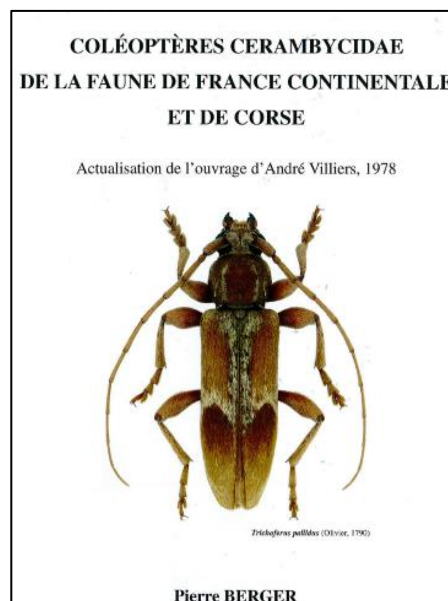
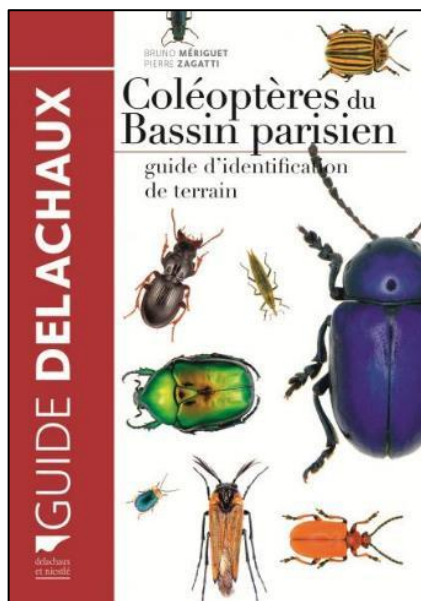
INPN
ESPECES

¹ <https://geonature.arb-idf.fr/connexion>

² <https://inpn.mnhn.fr/accueil/participer/inpn-especes>

Les ressources pour aller plus loin

Plusieurs documents sont accessibles pour consolider votre observation. Pour l'identification sur le terrain, le *Guide du coléoptère du Bassin parisien*³ de Bruno MERIGUET et PIERRE ZAGATTI paru en 2016 vous permet d'identifier sur-place plus de la moitié des longicornes. Lorsque vous avez prélevé un individu et voulez l'identifier à l'aide d'une loupe binoculaire, les *Coléoptères Cerambycidae de la faune de France continentale et de Corse*⁴ de Pierre BERGER paru en 2012 est un incontournable. De nombreux critères de discrimination proviennent de cet ouvrage. Pour la répartition des espèces, le *Longicorne de France – Atlas préliminaire (Coleoptera : Cerambycidae & Vesperidae)*⁵ et téléchargeable en ligne, permet de comparer la répartition des espèces avec le lieu d'observation. Il donne également des éléments de biologie.



Plusieurs sites sont aussi à disposition. *Le monde des insectes*⁶ est un lieu d'échanges pour beaucoup d'entomologistes et accueille des discussions autour de l'identification de nombreuses espèces. Ce site possède une galerie de photographies validées par la communauté. Pour la répartition des espèces, le « Requêteur national sur les données biodiversité » nommé « *OpenObs*⁷ » et l'*Atlas dynamique de la biodiversité en Île-de-France*⁸ permettent d'apprécier la répartition des espèces et vous permettent de consolider votre identification. L'*Inventaire national du patrimoine naturel*⁹ propose également une fiche descriptive pour la plupart des espèces de longicorne, leur place dans la taxonomie avec les possibles synonymes et leurs statuts.

³ [https://www.delachauxetnjestle.com/livre/coleopteres-du-bassin-parisien](https://www.delachauxet Niestlé.com/livre/coleopteres-du-bassin-parisien)

⁴ <https://www.decitre.fr/livres/coleopteres-cerambycidae-de-la-faune-de-france-continentale-et-de-corse-5552003404019.html>

⁵ <https://www.patrinat.fr/fr/actualites/longicornes-de-france-atlas-preliminaire-coleoptera-cerambycidae-vesperidae-6430>

⁶ <https://www.insecte.org/>

⁷ <https://openobs.mnhn.fr/>

⁸ <https://geonature.arb-idf.fr/atlas>

⁹ <https://inpn.mnhn.fr/accueil/index>

Clé des sous-familles des Longicornes d'Île-de-France

Clé des sous-familles (basée sur des critères visuels) adaptée pour la région Île-de-France sur la base d'un travail de Bertrand COTTE (2017). Pour vous orienter dans les planches, référez-vous à la liste des espèces présente à la suite de cette clé.



Insecte coléoptère phytophage, chrysoméloïde aux tarses cryptopentamères (5 articles dont le 4^{ème} est caché) à l'allure générale plus ou moins élancée, caractérisé par de longues antennes composées de 11 à 12 articles...

1. Tête orientée verticalement par rapport à l'axe du corps, la bouche dirigée vers le bas...

..... **Lamiinae** (Planches XI à XX part.)

- Tête orientée horizontalement ou faiblement inclinée par rapport à l'axe du corps, la bouche dirigée globalement vers l'avant (sauf certains Cerambycinae Clytini et Anaglyptini => espèces particulièrement colorées de jaune, noir et rouge)

2



2. Grandes à très grandes espèces (25 à 50 mm), pronotum avec la marge latérale relevée et en général dentée. Espèces nocturnes avec de grands yeux et de grosses mandibules

..... **Prioninae** (Planche I part.)

- Espèces en général de taille inférieure. Bordure latérale du pronotum non relevée.....

3



3. Tibias antérieurs à arrête externe dentée et élargis au sommet et terminés en pointe. Espèce cylindrique à grosses mandibules

..... **Spondylidinae part. Spondylis buprestoides** (Planche V part.)

- Tibias antérieurs conformés différemment.....

4

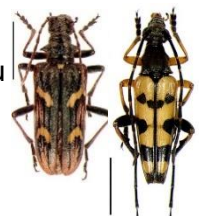


4. Tête prolongée en avant des antennes en forme de museau, tempes saillantes séparées du cou par un sillon.....

Lepturinae (Planches I à IV part.)

- Tête courte et arrondie, tempes effacées.....

5



5. Elytres conformés normalement couvrant l'abdomen en grande partie

6

- Elytres très raccourcis ne couvrant pratiquement pas l'abdomen.....

7

6. Pronotum en avant : Plaque stridulatoire du mésonotum (au-dessus du scutellum) divisée avec une ligne médiane lisse

Spondylinae part. Asemini (Planches IV et V part.)

- Pronotum en avant : Plaque stridulatoire du mésonotum entière, sans ligne médiane lisse

..... **Cerambycinae hors Nathriini et Molorchini** (Planches V et VI part.)



7. Au repos, ailes plus ou moins repliées sur l'abdomen. Espèces brun-noires, de petite taille (<15mm) et d'aspect grêle....

Cerambycinae Nathriini et Molorchini (Planches V et VI part.)

- Au repos ailes positionnées à plat sur l'abdomens. Grandes espèces (>20 mm) plus ou moins jaunâtres à allure d'hyménoptère.

Necydalinae (Planche IV part.)



Liste des espèces présentes en Île-de-France (catalogue Acorep, GeoNat'ÎdF, INPN, base de données OPIE)

Sous-famille	Tribu	Espèce	CD REF	Planche
Prioninae	Aegosomatini	Aegosoma scabricorne (Scopoli, 1763)	223187	
	Prionini	Prionus coriarius (Linnaeus, 1758)	12200	
	Ergatini	Ergates faber (Linnaeus, 1761)	12195	
Lepturinae	Rhagiini	Stenocorus meridianus (Linnaeus, 1758)	12214	I
		Rhagium mordax (De Geer, 1775)	12207	
		Rhagium inquisitor (Linnaeus, 1758)	12206	
		Rhagium sycophanta (Schrank, 1781)	12208	
		Rhagium bifasciatum Fabricius, 1775	12205	
		Acmaeops marginatus (Fabricius, 1781)	12220	
		Dinoptera collaris (Linnaeus, 1758)	12222	
		Cortodera humeralis (Schaller, 1783)	12230	
	Lepturini	Alosterna tabacicolor (De Geer, 1775)	12236	II
		Grammoptera ruficornis (Fabricius, 1781)	12232	
		Grammoptera abdominalis (Stephens, 1831)	223175	
		Grammoptera ustulata (Schaller, 1783)	12233	
		Pseudovadonia livida (Fabricius, 1777)	223156	
		Pedostrangalia revestita (Linnaeus, 1767)	223172	
		Pachytodes cerambyciformis (Schrank, 1781)	12261	
		Anoplodera sexguttata (Fabricius, 1775)	12239	
		Anoplodera rufipes (Schaller, 1783)	12238	
		Strangalia attenuata (Linnaeus, 1758)	223153	
		Stictoleptura fulva (De Geer, 1775)	794808	
		Anastrangalia sanguinolenta (Linnaeus, 1761)	12280	
		Anastrangalia dubia (Scopoli, 1763)	12282	
		Leptura aethiops Poda, 1761	12241	
		Stictoleptura scutellata (Fabricius, 1781)	12278	
		Stictoleptura cordigera (Fuessly, 1775)	223166	
		Stictoleptura rubra (Linnaeus, 1758)	223164	
		Leptura quadrifasciata Linnaeus, 1758	12246	
		Leptura aurulenta Fabricius, 1792	12242	
		Rutpela maculata (Poda, 1761)	223152	
		Rutpela nigra (Linnaeus, 1758)	12255	
		Stenurella bifasciata (Müller, 1776)	12249	
	Stenurella melanura (Linnaeus, 1758)	12252		
	Stenurella sennii Sama, 2002	223151		
	Lepturobosca virens (Linnaeus, 1758)	223171		
Rhamnusiini	Rhamnusium bicolor (Schrank, 1781)	223185	IV	
Necydalini	Necydalis major Linnaeus, 1758	223150		
	Necydalis ulmi Chevrolat, 1838	12300		
Spondylidinae	Asemini	Arhopalus ferus (Mulsant, 1839)	223146	V
		Arhopalus rusticus (Linnaeus, 1758)	12307	
		Tetropium castaneum (Linnaeus, 1758)	12314	
		Tetropium fuscum (Fabricius, 1787)	223148	
	Asemum striatum (Linnaeus, 1758)	12304		
Spondylidini	Spondylis buprestoides (Linnaeus, 1758)	12302		
Cerambycinae	Graciliini	Gracilia minuta (Fabricius, 1781)	12323	
	Nathriini	Nathrius brevipennis (Mulsant, 1839)	188656	

Sous-famille	Tribu	Espèce	CD REF	Planche	
Cerambycinae	Hesperophanini	Trichoferus pallidus (Olivier, 1790)	223140	VI	
	Molorchini	Molorchus minor (Linnaeus, 1758)	223130		
		Glaphyra umbellatarum (Schreber, 1759)	223128		
	Stenopterini	Stenopterus rufus (Linnaeus, 1767)	12330		
		Callimus angulatus (Schrank, 1789)	223126		
	Obriini	Obrium cantharinum (Linnaeus, 1767)	223131		
		Obrium brunneum (Fabricius, 1792)	223132		
	Cerambycini	Cerambyx cerdo Linnaeus, 1758	12336		
		Cerambyx scopoli Fuesly, 1775	12338		
	Callichromatini	Aromia moschata (Linnaeus, 1758)	12346		
	Compsocerini	Rosalia alpina (Linnaeus, 1758)	12348		
	Trachyderini	Purpuricenus budensis (Götz, 1783)	12342		
		Purpuricenus kaehleri (Linnaeus, 1758)	12344		
	Hylotropini	Hylotropes bajulus (Linnaeus, 1758)	12351		
	Callidiini	Semanotus laurasii (Lucas, 1852)	223119	VII	
		Ropalopus clavipes (Fabricius, 1775)	223123		
		Ropalopus femoratus (Linnaeus, 1758)	12354		
		Ropalopus ungaricus gallicus Vartanis, 2018	945115		
		Ropalopus varini (Bedel, 1870)	223122		
		Callidium aeneum (De Geer, 1775)	223117		
		Pyrrhidium sanguineum (Linnaeus, 1758)	12357		
		Phymatodes testaceus (Linnaeus, 1758)	12360		
		Poecilium glabratum (Charpentier, 1825)	223110		
		Poecilium pusillum (Fabricius, 1787)	223109		
	Poecilini	Poecilium lividum (Rossi, 1794)	223108	VIII	
		Poecilium fasciatum (Villers, 1789)	223112		
		Poecilium rufipes (Fabricius, 1777)	223113		
		Poecilium alni (Linnaeus, 1767)	223111		
		Deilini	Deilus fugax (Olivier, 1790)		223124
		Clytini	Clytus rhamni Germar, 1817		12387
	Clytus arietis (Linnaeus, 1758)		12380		
	Clytus tropicus (Panzer, 1795)		12389		
Xylotrechus arvicola (Olivier, 1800)	12377				
Xylotrechus antilope (Schönherr, 1817)	12375				
Rusticoclytus rusticus (Linnaeus, 1758)	8207				
Rusticoclytus pantherinus (Savenius, 1825)	794812				
Pseudosphegthes cinerea (Laporte de Castelnau & Gory, 1836)	223100		X		
Plagionotus arcuatus (Linnaeus, 1758)	12398				
Plagionotus detritus (Linnaeus, 1758)	223102				
Chlorophorus ruficornis (Olivier, 1790)	12402				
Chlorophorus glabromaculatus (Goeze, 1777)	223099				
Chlorophorus glaucus (Fabricius, 1781)	645847				
Chlorophorus varius (Müller, 1766)	12405				
Chlorophorus herbstii (Brahm, 1790)	223098				
Chlorophorus figuratus (Scopoli, 1763)	12400				
Chlorophorus sartor (Müller, 1766)	12403				
Chlorophorus trifasciatus (Fabricius, 1781)	12404				
Anaglyptini	Anaglyptus mysticus (Linnaeus, 1758)	11744			
Lamiinae	Mesosini	Mesosa nebulosa (Fabricius, 1781)	223094	XI	
		Mesosa curculionoides (Linnaeus, 1761)	223093		
	Parmenini	Parmena balteus (Linnaeus, 1767)	11768		
	Monochamini	Monochamus galloprovincialis (Olivier, 1795)	11779		

Sous-famille	Tribu	Espèce	CD REF	Planche	
Lamiinae	Lamiini	Lamia textor (Linnaeus, 1758)	11777	XI	
		Morimus asper (Sulzer, 1776)	11775		
	Pogonocherini	Pogonocherus ovatus (Goeze, 1777)	223079	XII	
		Pogonocherus fasciculatus (De Geer, 1775)	11785		
		Pogonocherus decoratus Fairmaire, 1855	223078		
		Pogonocherus hispidus (Linnaeus, 1758)	223080		
		Pogonocherus hispidulus (Piller & Mitterpacher, 1783)	223081		
		Pogonocherus caroli Mulsant, 1862	223082		
		Exocentrus lusitanus (Linnaeus, 1767)	223072	XIII	
		Exocentrus adpersus Mulsant, 1846	223073		
		Exocentrus punctipennis Mulsant & Guillebeau, 1856	12465		
	Acanthocinini	Acanthocinus reticulatus (Razoumov, 1789)	223077	XIV	
		Acanthocinus griseus (Fabricius, 1792)	12463		
		Acanthocinus aedilis (Linnaeus, 1758)	12462		
	Apodasyini	Deroplia genei (Aragona, 1830)	11763		
		Anaesthetis testacea (Fabricius, 1781)	12460		
	Dorcadionini	Iberodorcadion fuliginator (Linnaeus, 1758)	223095		
	Acanthoderini	Aegomorphus clavipes (Schrank, 1781)	223070		XV
		Aegomorphus francottei Sama, 1994	223071		
		Leiopus femoratus Fairmaire, 1859	223074		
		Leiopus nebulosus (Linnaeus, 1758)	223076		
	Leiopus linnei Wallin, Nylander & Kvamme, 2009	459324			
	Saperdini	Saperda carcharias (Linnaeus, 1758)	223066		XVI
		Saperda similis Laicharting, 1784	12482		
		Saperda populnea (Linnaeus, 1758)	223067		
		Saperda punctata (Linnaeus, 1767)	223068		
		Saperda perforata (Pallas, 1773)	12480		
		Saperda octopunctata (Scopoli, 1772)	12481		
		Saperda scalaris (Linnaeus, 1758)	12483		
		Stenostola dubia (Laicharting, 1784)	12492		
		Stenostola ferrea (Schrank, 1776)	12493		
	Menesia bipunctata (Zubkoff, 1829)	223065			
	Agapanthiini	Agapanthia intermedia Ganglbauer, 1884	223091	XVII	
		Agapanthia villosiviridescens (De Geer, 1775)	11755		
		Agapanthia dahli (Richter, 1820)	11756		
		Agapanthia cardui (Linnaeus, 1767)	223089		
		Agapanthia intermedia Ganglbauer, 1884	223091		
		Agapanthia violacea (Fabricius, 1775)	11758		
	Phytoeciini	Calamobius filum (Rossi, 1790)	11761	XVIII	
		Oberea erythrocephala (Schrank, 1776)	12503		
		Oberea linearis (Linnaeus, 1758)	12504		
		Oberea oculata (Linnaeus, 1758)	12505		
		Oberea pupillata (Gyllenhal, 1817)	12506	XIX	
		Phytoecia rubropunctata (Goeze, 1777)	794814		
		Phytoecia nigricornis (Fabricius, 1782)	223058		
		Phytoecia cylindrica (Linnaeus, 1758)	12495		
		Phytoecia ictérica (Schaller, 1783)	17605		
Phytoecia virgula (Charpentier, 1825)		12499			
Tetropini	Opsilia coerulescens (Scopoli, 1763)	223061	XX		
	Opsilia molybdaena (Dalman, 1817)	278135			
	Tetrops starkii Chevrolat, 1859	223057			
		Tetrops praeustus (Linnaeus, 1758)	12472		

Planche N° I



Aegosoma scabricorne
28 – 50 mm
rare (Fontainebleau)



Prionus coriarius
25 – 40 mm
commun



Ergates faber
27 – 50 mm
très rare (conifère)



Stenocorus meridianus
15 – 27 mm
commun

1



Rhagium mordax
11 – 22 mm
rare



Rhagium inquisitor
9 – 15 mm:
commun (conifères)



Rhagium sycophanta
15 – 26 mm
commun (feuillus)



Rhagium bifasciatum
12 – 22 mm
peu commun (conifère)



Acmaeops marginatus
7 – 11 mm
très rare (conifères)



Dinoptera collaris
7 – 9 mm
peu commun



Cortodera humeralis
7 – 11 mm
commun



Alosterna tabacicolor
6 – 9,5 mm
commun

Cadre 1 - Discrimination de *Rhagium mordax*, *R. inquisitor*, *R. sycophanta* et

R. bifasciatum :

Pas de tubercule et une tache noire à mi-distance entre la base et l'apex des élytres, entourée de 2 zones jaunes.



Base élytrale de *Rhagium mordax*.

→ ***Rhagium mordax***

Tempes plus courtes que les yeux, élytres avec 3 côtes marquées

→ ***Rhagium inquisitor***

Base des élytres présentant entre l'écusson et l'épaule un tubercule, aucune tache avec des contours nets.



Base élytrale de *Rhagium sycophanta*

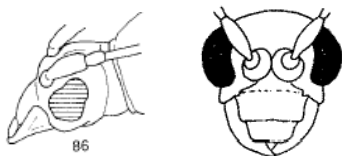
→ ***Rhagium sycophanta***

Seule espèce avec les antennes dépassant la base des élytres

→ ***Rhagium bifasciatum***

Cadre 2 - Discrimination *Cortodera humeralis* et *Alosterna tabacicolor* :

Yeux proches de la base des mandibules.



Tête de *Cortodera humeralis*

→ ***Cortodera humeralis***

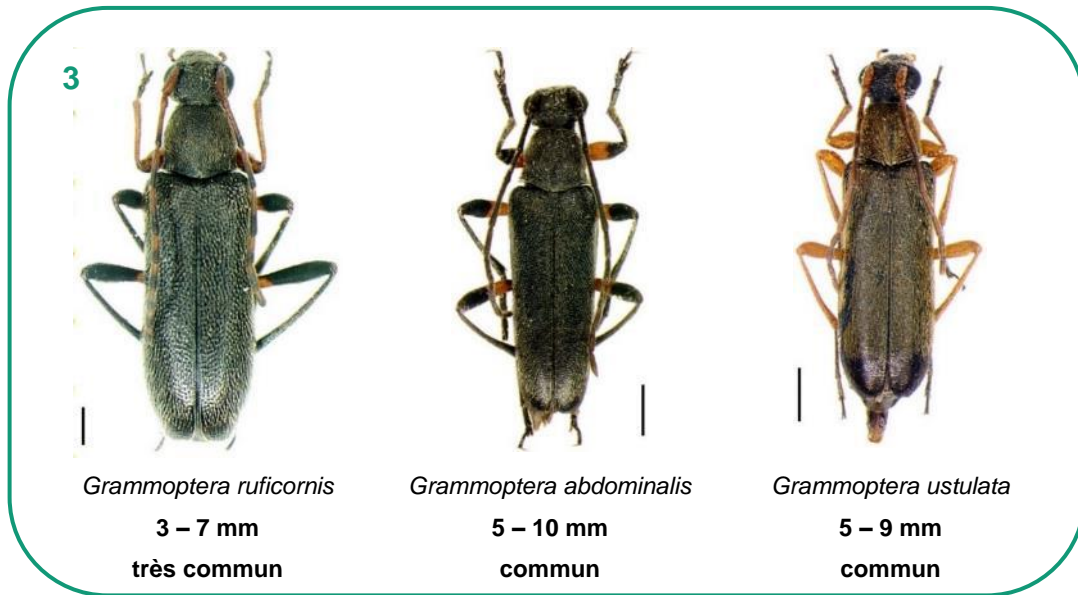
Yeux écartés de la base des mandibules.



Tête de *Cortodera humeralis*

→ ***Alosterna tabacicolor***

Planche N° II



Pseudovadonia livida
5 – 9 mm
commun



Pedostrangalia revestita
8 – 15 mm
peu commun



Pachytodes cerambyciformis
7 – 12 mm
commun



Anoplodera sexguttata
7 – 12 mm
commun



Anoplodera rufipes
7 – 12 mm
très rare



Strangalia attenuata
9 – 17 mm
possible en IdF



Stictoleptura (Paracorymbia)
fulva
10 – 15 mm
commun



Anastrangalia sanguinolenta
9 – 13 mm
rare

Cadre 3 - Discrimination *Grammoptera ruficornis*, *G.abdominalis* et *G.ustulata* :



Antennes à articles bicolores noires et jaunes. Second segment antennaire allongé (aussi deux fois plus long que large)

→ ***Grammoptera ruficornis***



Antennes noires. Second segment antennaire trapu (aussi long que large). Pubescence du pronotum blanche grisâtre, de couleur identique sur les élytres

→ ***Grammoptera abdominalis***

Antennes brun-jaunes. Second segment antennaire trapu (aussi long que large). Pubescence du pronotum jaune, pubescence des élytres noire à l'apex.

→ ***Grammoptera ustulata***

Planche N° III

4



Anastrangalia dubia
9 – 16 mm
rare (ici forme noire)



Leptura aethiops
10 – 15 mm
rare



Stictoleptura scutellata
12 – 20 mm
peu commun



Stictoleptura cordigera
14 – 17 mm
peu commun



Stictoleptura rubra
10 – 20 mm
très commun



Leptura quadrifasciata
11 – 20 mm
peu commun



Leptura aurulenta
12 – 23 mm
commun



Rutpela maculata
13 – 20 mm
très commun



Rutpela (Stenurella) nigra
6 – 9 mm
très commun



Stenurella bifasciata
6 – 10 mm
commun



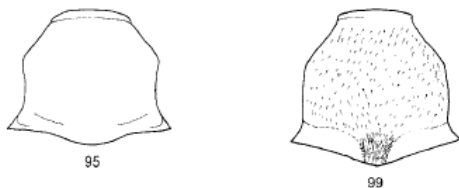
Stenurella melanura
6 – 10 mm
très commun



Stenurella senii
5 – 10 mm
peu commun

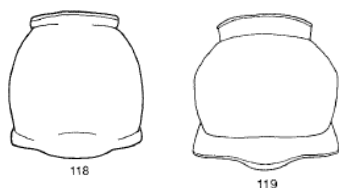
Cadre 4 - Discrimination entre *Leptura aethiops*, *Corymbia scutellata* et *Anastrangalia dubia* :

Angles postérieurs du pronotum pointus.



→ ***Leptura aethiops***

Angles postérieurs du pronotum arrondis.



Pronotum allongé, marges antérieure limitée (Fig. 118).

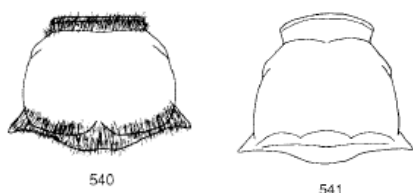
→ ***Anastrangalia dubia***

Pronotum trapu, marges antérieure et postérieure développées (Fig 119).

→ ***Stictoleptura scutellata***

Cadre 5 - Discrimination entre *Leptura aurulenta* et *L. quadrifasciata* :

Marges antérieure et postérieure du pronotum avec un liseret de soies jaunes et denses (fig 540).



→ ***Leptura aurulenta***

Pronotum avec pubescence jaune ou gris uniforme (fig 541).

→ ***Leptura quadrifasciata***

Cadre 6 - Discrimination entre *Stenurella melanura* et *S. senii* :



Elytres couverts d'une pilosité épaisse, jaune doré, raide, couchée.

→ ***Stenurella senii***



Elytres couverts d'une pilosité plus fine, brune à noire.

→ ***Stenurella melanura***

Planche N° IV



Lepturobosca virens
14 – 20 mm
très rare (1 donnée)



Rhamnusium bicolor
15 – 22 mm
peu commun (cavités)

7



Necydalis major
21 – 32 mm
rare



Necydalis ulmi
21 – 32 mm
très rare

8

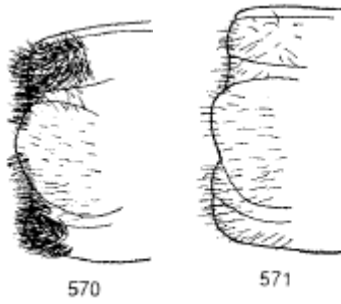


Arhopalus ferus
9 – 27 mm
rare



Arhopalus rusticus
10 – 27 mm
peu commun

Cadre 7 - Discrimination entre *Necydalis ulmi* et *N. major* :



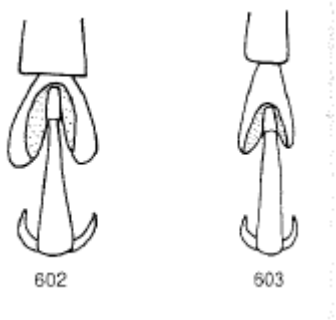
Marges latérale antérieure et postérieure du pronotum avec un liseret de soies jaunes et denses (fig 570).

→ ***Necydalis ulmi***

Pronotum avec pubescence jaune uniforme (fig 571).

→ ***Necydalis major***

Cadre 8 - Discrimination entre *Arhopalus ferus* et *A. rusticus* :



Troisième segment du tarse postérieur bilobé dès sa base (fig 602).

→ ***Arhopalus ferus***

Troisième segment du tarse postérieur bilobé à partir de la moitié du segment (fig 603).

→ ***Arhopalus rusticus***

Planche N° V

9



Tetropium castaneum
9 – 19 mm
rare



Tetropium fuscum
8 – 17 mm
très rare
(2 stations en IdF)



Asemum striatum
8 – 23 mm
rare



Spondylis buprestoides
10 – 23 mm
commun (conifères)

10



Gracilia minuta
2,5 – 7 mm
très rare (osier)



Nathrius brevipennis
4 – 7 mm
rare (osier & noisetier)

Cadre 9 - Discrimination entre *Tetropium fuscum* et *T. castaneum* :

Disque du pronotum mat, à ponctuation granuleuse, ridulé dans la zone basale



→ ***Tetropium castaneum***

Disque du pronotum luisant, finement ponctué, non-ridulé dans la zone basale



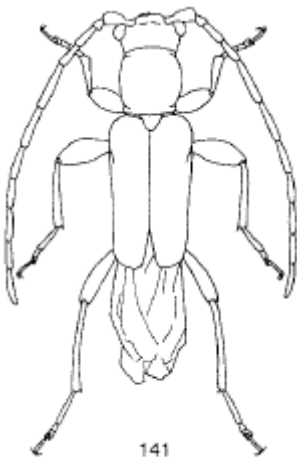
→ ***Tetropium fuscum***

Cadre 10 - Discrimination entre *Gracilia minuta* et *Nathrius brevipennis* :

Ailes postérieures masquée sous les élytres, ces dernières pouvant être étroites et laisser voir les ailes postérieures.

→ ***Gracilia minuta***

Ailes postérieures non-repliées sous les élytres et étendues sur l'abdomen (fig 141).



→ ***Nathrius brevipennis***

Planche N° VI



Trichoferus pallidus
14 – 21 mm
rare hors fontainebleau

11



Molorchus minor
6 – 16 mm
peu commun



Glaphyra umbellatarum
5 – 8,5 mm
peu commun



Stenopterus rufus
7 – 16 mm
commun



Callimus angulatus
7 – 10 mm
très rare (feuillus)

12



Obrium cantharinum
5 – 9 mm
peu commun (feuillus)



Obrium brunneum
4 – 7 mm
peu commun (conifères)

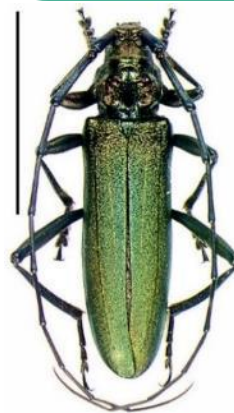
13



Cerambyx cerdo
24 – 53 mm
peu commun



Cerambyx scopolii
17 – 28 mm
commun



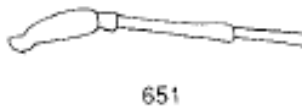
Aromia moschata
15 – 34 mm
peu commun



Rosalia alpina
15 – 38 mm
rare

Cadre 11 - Discrimination entre *Molorchus minor* et *Glaphyra umbellatarum* :

Troisième segment antennaire plus long que le premier (fig 651)



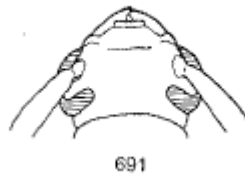
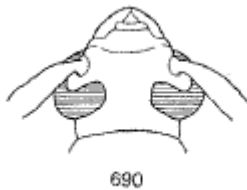
→ ***Molorchus minor***

Troisième segment antennaire plus court ou aussi long que le premier (fig 655)



→ ***Glaphyra umbellatarum***

Cadre 12 - Discrimination entre *Obrium cantharinum* et *O. brunneum* :



Au niveau du vertex, espace entre les yeux plus étroit que le diamètre d'un oeil (fig 690)

Pronotum lisse avec une ponctuation indistincte

→ ***Obrium cantharinum***

Au niveau du vertex, espace entre les yeux aussi large ou plus large que le diamètre d'un oeil (fig 691). Pronotum avec une ponctuation marquée et dense.

→ ***Obrium brunneum***

Cadre 13 – Discrimination entre *Cerambyx cerdo* et *C. scopoli*

Extrémité apicale des élytres avec une épine

→ ***Cerambyx cerdo***

Extrémité apicale des élytres arrondie sans épine

→ ***Cerambyx scopoli***

Planche N° VII

14



Purpuricenus budensis

8 – 21 mm

très rare (une observation
ancienne)



Purpuricenus kaehleri

9 – 20 mm

rare



Hylotrupes bajulus

8 – 20 mm

commun



Semanotus laurasii

7 – 18 mm

très rare (3 stations de
données anciennes)

15



Ropalopus ungaricus

16 – 24 mm

très rare
(1 donnée ancienne)



Ropalopus clavipes

10 – 23 mm

très rare



Ropalopus femoratus

8 – 13 mm

peu commun (feuillus)



Ropalopus varini
(=spinicornis)

10 – 14 mm

rare (données toutes
d'avant 2000)



Callidium aeneum

8 – 16 mm

très rare/douteux
(2 stations très
anciennes)



Pyrrhidium sanguineum

6 – 15 mm

commun



Phymatodes testaceus male

6 – 18 mm

très commun



Phymatodes testaceus
femelle

6 – 18 mm

très commun

Cadre 14 – Discrimination entre *Purpuricen* *budensis* et *P.kaehleri* :

Disque du pronotum glabre, au plus avec quelques soies dressées éparses, apex élytral le plus souvent rouge.

→ ***Purpuricen* *budensis***

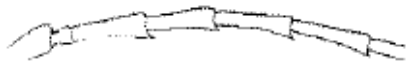
Disque du pronotum couvert de soies dressées très denses, apex élytral noire

→ ***Purpuricen* *kaehleri***

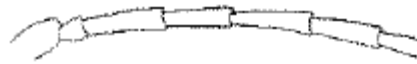
Cadre 15 - Discrimination entre *Ropalopus ungaricus*, *R.clavipes*, *R.spinicornis* et *R.femoratus* :

Elytres irrégulièrement veinés et ridulés.

→ ***Ropalopus ungaricus***



747



748

Fémurs noirs, segments antennaires 3 à 10 présentant une petite pointe à leur extrémité (fig 747).

→ ***Ropalopus clavipes***

Fémurs rouges, Segments antennaires 3 à 10 présentant une petite pointe à leur extrémité (fig 748), scutellum pubescent.

→ ***Ropalopus spinicornis***

Fémurs rouges, Segments antennaires 3 à 10 ne présentant pas de petite pointe à leur extrémité (fig 748), scutellum glabre.

⇒ ***Ropalopus femoratus***

Planche N° VIII

16



Poecilium glabratum

5– 9 mm

rare (Genévriers)



Poecilium pusillum

5– 10 mm

rare (feuillus)



Poecilium lividum

5– 12 mm

rare (feuillus)



Poecilium fasciatum

5– 10 mm

très rare
(1 donnée ancienne)



Poecilium rufipes

5– 8 mm

rare



Poecilium alni

4 – 7 mm

commun



Deilus fugax

6 – 11 mm

rare

(genistées-Fontainebleau)

Cadre 16 - Discrimination entre *Poeciliium glabratum*, *P.pusillum* et *P.lividum* :



Pronotum à surface discale inégale, ruguleuse, bossuée.

→ ***Poeciliium glabratum***



Pronotum à surface discale non-ruguleuse à trois ou cinq saillies lisses et luisantes.

Elytres hérissées de longues soies dressées sur toute leur surface.

→ ***Poeciliium pusillum***



Pronotum à surface discale non-ruguleuse à trois ou cinq saillies lisses et luisantes.

Elytres avec seulement une courte et dense pubescence.

→ ***Poeciliium lividum***

Planche N° IX

17



Clytus rhamni

6 – 18 mm

très rare (2 stations en IdF)



Clytus arietis

6 – 15 mm

commun

18



Clytus tropicus

10 – 20 mm

rare



Xylotrechus arvicola

8 – 20 mm

peu commun



Xylotrechus antilope

7 – 14 mm

peu commun

19



Rusticoclytus
(Xylotrechus) rusticus

9 – 20 mm

commun



Rusticoclytus
(Xylotrechus) pantherinus

10 – 20 mm

possible en IdF

Cadre 17 - Discrimination entre *Clytus rhamni* et *C. arietis* :

Elytres luisants, tache élytrale basilaire oblique à la suture.

→ ***Clytus rhamni*** (attention, *Clytus lama* non-signalé d'Ile-de-France possède le même critère pour la tache élytrale, mais des élytres mats)

Elytres mats, tache élytrale basilaire perpendiculaire à la suture.

→ ***Clytus arietis***

Cadre 18 - Discrimination entre *Clytus tropicus*, *Xylotrechus arvicola* et *X. antilope* :

Fémurs bicolores jaunes et noir, apex des élytres arrondis, pas de carène frontale.

→ ***Clytus tropicus***

Fémurs bruns ou bicolores peu contrastés, bases des élytres rougeâtres, scutellum entièrement couvert de poils jaunes, front caréné.

→ ***Xylotrechus arvicola***

Fémurs noirs, scutellum noir seulement avec une frange de poils jaunes en arrière, front caréné.

→ ***Xylotrechus antilope***

Cadre 19 - Discrimination entre *Rusticoclytus (Xylotrechus) rusticus* et *Rusticoclytus (Xylotrechus) pantherinus*



Pronotum latéralement anguleux vers le tiers basal. Elytres parsemés de taches de poils clairs sur fond sombre.

→ ***Rusticoclytus rusticus***



Pronotum régulièrement arrondi. Elytres à taches et bandes de pubescence jaune mieux délimitées sur un fond plus clair brun jaunâtre.

→ ***Rusticoclytus pantherinus***

Planche N° X



Pseudosphegesthes cinerea
9 – 15 mm
très rare (1 donnée récente
et 17 données anciennes)



Plagionotus arcuatus
8 – 18 mm
commun



Plagionotus detritus
10 – 19 mm
commun



Chlorophorus ruficornis
8 – 14 mm
aucune capture récente
(2 données anciennes)

20



Chlorophorus glabromaculatus
9 – 18 mm
peu commun



Chlorophorus glaucus
8 – 18 mm
aucune capture récente
(9 données anciennes)

21



Chlorophorus varius
8 – 14 mm
possible en IdF



Chlorophorus herbstii
8 – 15 mm
aucune capture récente
(14 données anciennes)



Chlorophorus figuratus
6 – 13 mm
aucune capture récente
(8 données anciennes)



Chlorophorus sartor
5 – 9 mm
aucune capture récente
(19 données anciennes)



Chlorophorus trifasciatus
6 – 9 mm
aucune capture récente
(2 données anciennes)



Anaglyptus mysticus
6 – 14 mm
peu commun

Cadre 20 - Discrimination entre *Chlorophorus glabromaculatus* et *C.glaucus* :

Pubescence jaune chez les deux sexes. Habituellement trois tâches quadrangulaires ou arrondies sur les élytres.

→ ***Chlorophorus glabromaculatus***

Pubescence grise chez la femelle, jaune chez le mâle. Habituellement quatre tâches quadrangulaires ou arrondies sur les élytres.

→ ***Chlorophorus glaucus***

Cadre 21 - Discrimination entre *Chlorophorus varius* et *C.herbstii* :

Elytres dont les deux bandes postérieures noires atteignent généralement la suture.

→ ***Chlorophorus varius***

Elytres dont les deux bandes postérieures noires atteignent jamais la suture.

→ ***Chlorophorus herbstii***

Planche N° XI



Mesosa nebulosa
9 – 15 mm
commun



Mesosa curculionoides
10 – 17 mm
rare



Parmena balteus
3,5 – 9 mm
très rare
(5 données récentes)



Monochamus galloprovincialis
17 – 26 mm
rare

22



Lamia textor
15 – 23 mm
rare



Morimus asper
16 – 38 mm
très rare
(3 données récentes)

Cadre 22 - Discrimination entre *Lamia textor* et *Morimus asper* :

Antennes plus courtes que le corps. Elytres à épaules marquées, plus large que la base du pronotum.

→ ***Lamia textor***

Antennes plus longues que le corps. Base des élytres effacées, avec quatre tâches moirées.

→ ***Morimus asper***

Planche N° XII

23



Pogonocherus ovatus

3 – 6 mm
rare



Pogonocherus fasciculatus

5 – 7,5 mm
rare



Pogonocherus decoratus

4 – 6 mm
rare



Pogonocherus hispidus

4 – 6,5 mm
très commun



Pogonocherus hispidulus

6 – 7,5 m
très commun



Pogonocherus caroli

6 – 10 mm
très rare
(2 données récentes)

Cadre 23 - Discrimination entre *Pogonocerus ovatus*, *P.fasciculatus*, *P.decoratus*, *P.hispidus*, *P.hispidulus* et *P.caroli* :

Apex des élytres arrondis/anguleux et non épineux. Tête, pronotum et élytres ne portant que quelques soies clairsemées et courtes, à peine plus longues sur les élytres que les touffes de poils alignés sur les nervures (à examiner de profil).

→ ***Pogonocerus ovatus***

Apex des élytres arrondis/anguleux et non épineux. Partie antérieure de l'élytre avec une bande claire, large, partant de l'épaule en oblique de part et d'autre de l'élytre. Suture claire. Vertex orné, entre les yeux, de deux touffes de poils noirs

→ ***Pogonocerus fasciculatus***

Apex des élytres tronqués. La bande claire sur la partie basale de l'élytre n'atteint pas le bord externe, limitée par une bande sombre, qui de ce bord externe s'étend jusqu'à la nervure portant des touffes de poils noirs. Suture rembrunie. Vertex sans touffes de poils.

→ ***Pogonocerus decoratus***

Apex des élytres fortement dentés. Scutellum noir ou brun-noir velouté

→ ***Pogonocerus hispidus***

Apex des élytres fortement dentés. Scutellum sombre avec une ligne médiane de pubescence blanche. Moitié antérieure des élytres couverts de pubescence blanche serrée.

→ ***Pogonocerus hispidulus***

Apex des élytres légèrement dentés. Scutellum sombre avec une ligne médiane de pubescence blanche. Moitié antérieure des élytres brunâtres. La base des élytres avec, derrière le scutellum de chaque côté, une touffe de poils noirs.

→ ***Pogonocerus caroli***

Planche N° XIII

24



Exocentrus lusitanus

3,5 – 6 mm

rare



Exocentrus adpersus

5 – 8 mm

commun



Exocentrus punctipennis

3,5 – 6 mm

rare (ormes)

Cadre 24 - Discrimination entre *Exocentrus lusinatus*, *E.adspersus* et *E.punctipennis* :

Troisième article des antennes moins long que le pronotum. Espace interoculaire supérieur large, égal au moins à deux fois et demie la largeur du lobe de l'œil.

→ ***Exocentrus lusinatus***

Troisième article des antennes aussi long ou plus long que le pronotum. Espace interoculaire supérieur étroit, égal au plus à deux fois la largeur du lobe de l'œil. Les trois premiers articles antennaires longuement ciliés en dessus et en dessous. Pubescence claire des élytres homogène avec seulement quelques points dénudés.

→ ***Exocentrus adspersus***

Troisième article des antennes aussi long ou plus long que le pronotum. Espace interoculaire supérieur étroit, égal au plus à deux fois la largeur du lobe de l'œil. Les trois premiers articles antennaires longuement ciliés uniquement en dessous. Pubescence claire des élytres uniforme densément parsemée de fossettes ponctiformes dénudées.

→ ***Exocentrus punctipennis***

Planche N° XIV

25



Acanthocinus reticulatus

10 – 157 mm

possible en IdF
(conifères)



Acanthocinus aedilis

12 – 20 mm

peu commun (conifères)



Acanthocinus griseus

8 – 14 mm

très rare (conifères)



Deroplia genei

6 – 10 mm

aucune capture récente



Anaesthetis testacea

6 – 10 mm

peu commun



Iberodorcadion fuliginator

10 – 17 mm

rare

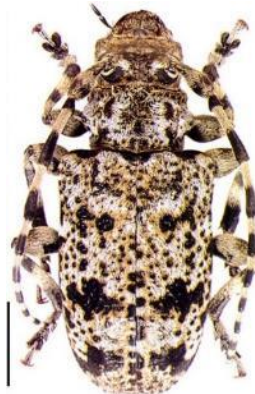
26



Aegomorphus clavipes

7- 17 mm

peu commun



Aegomorphus francottei

10 – 15 mm

rare / accidentel

Cadre 25 - Discrimination entre *Acanthocinus reticulatus*, *A.aedilis* et *A.griseus* :

Elytres avec des côtes longitudinales très apparentes.

→ ***Acanthocinus reticulatus***

Stature large. 1^{er} article des tarse des pattes postérieurs 1,5 fois plus long que les deux articles suivants réunis.

→ ***Acanthocinus aedilis***

Stature allongée. 1^{er} article des tarse des pattes postérieurs aussi long que les deux articles suivants réunis.

→ ***Acanthocinus griseus***

Cadre 26 - Discrimination entre *Aegomorphus clavipes* et *A.francottei* :

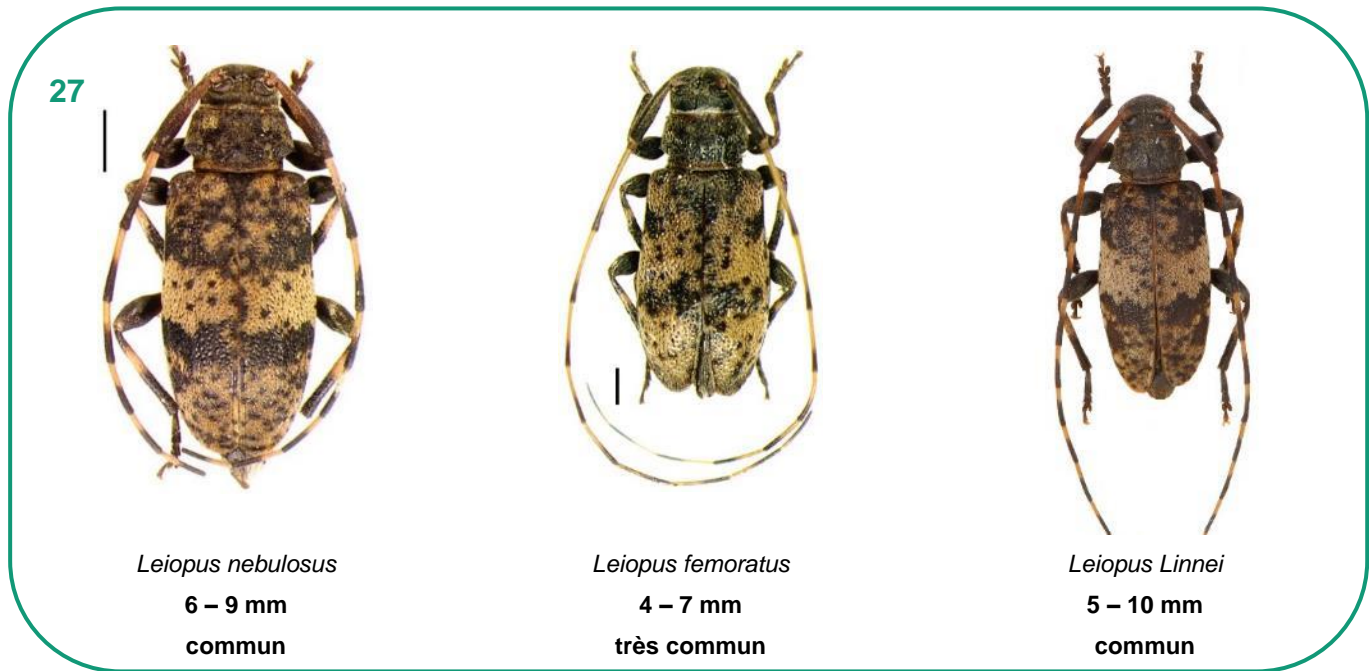
Reliefs élytraux antérieurs saillants et granuleux, tache humérale noire absente ou diffuse.

→ ***Aegomorphus clavipes***

Reliefs élytraux antérieurs peu marqués avec seulement quelques points granuleux, tache humérale noire très nette.

→ ***Aegomorphus francottei***

Planche N° XV



Cadre 27 - Discrimination entre *Leiopos femoratus*, *L.nebulosus* et *L.linnei* :

1. - Pronotum transverse, à épines latérales grandes et pointues situées nettement en arrière du milieu des côtés du pronotum et obliquement dirigées vers l'arrière (fig.38a1). Antennes relativement courtes dépassant l'apex des élytres de quatre articles seulement (chez le mâle)
=> 2.



- Pronotum moins transverse, à épines latérales petites et courtes, situées peu en arrière du milieu des côtés du pronotum et dirigées à peine vers l'arrière (fig.38c1). Antennes plus longues, dépassant l'apex des élytres de six articles (chez le mâle).

→ *Leiopos femoratus*

2. - Huitième tergite recouvert d'une courte et très fine pubescence couchée, garnissant pour le bord postérieur, sauf une aire médiane plus ou moins dénudée et brillante ; édéage avec l'apex régulièrement arrondi ou au plus avec une convexité émoussée (fig.38a4) ; paramères épais et arrondis à l'apex sur la partie externe (fig.38a2) ; bord postérieur du dernier sternite visible de la femelle frangé d'une très fine et courte pubescence.



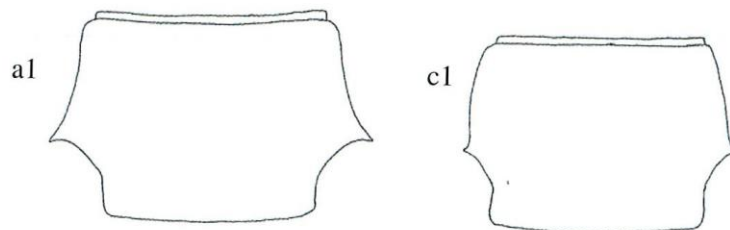
→ *Leiopos nebulosus*

- Huitième tergite entièrement recouvert d'une dense, longue, épaisse pubescence garnissant tout le bord postérieur, sans aire médiane dénudée ; édéage muni sur la face ventrale d'une partie saillante formant une pointe apicale bien marquée (fig.38b4) ; paramères plus allongés aplatis dorso-ventralement, formant vers l'apex une ligne intérieure droite, apex avec un angle intérieur net et largement arrondi latéralement (fig.38b2) ; bord postérieur du dernier sternite visible de la femelle couvert d'une pubescence dense avec de longs poils épais se condensant en touffe arquée vers l'intérieur à chaque extrémité

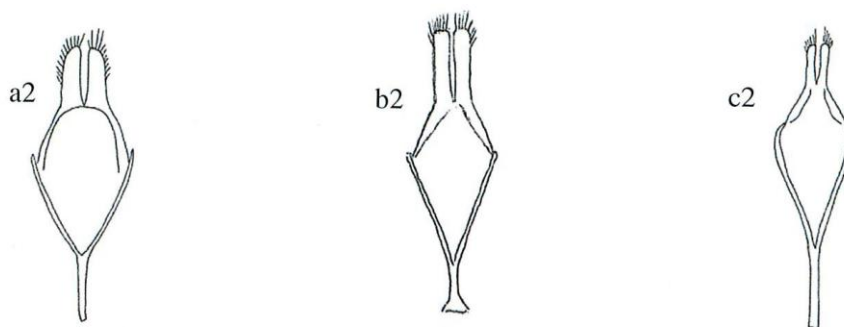


→ *Leiopos linnei*

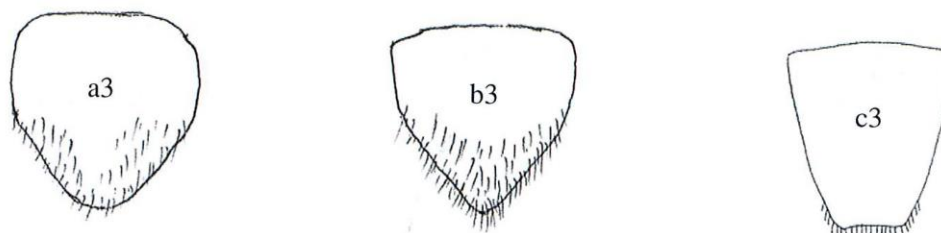
La distinction des différentes espèces de *Leiopus* ne peut se faire de manière certaine qu'avec un examen sous loupe binoculaire.



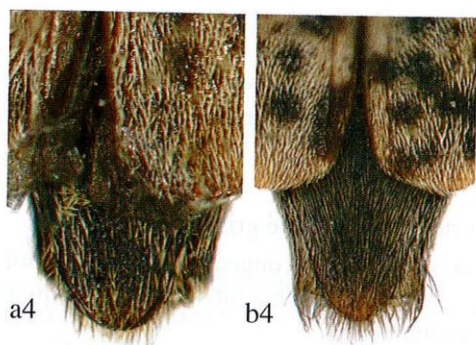
Pronotum de *Leiopus nebulosus* (a) et de *Leiopus femoratus* (c)



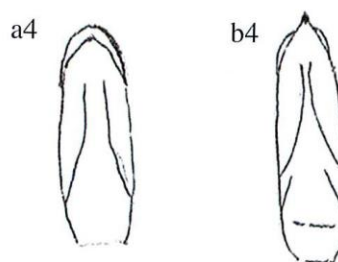
Paramères (vue dorsale) de *Leiopus nebulosus* (a), de *Leiopus linnei* (b) et de *Leiopus femoratus* (c)



VIII^{ème} tergite de *Leiopus nebulosus* (a), de *Leiopus linnei* (b) et de *Leiopus femoratus* (c)



Dernier segment abdominal ♀ de *Leiopus nebulosus* (a) et de *Leiopus linnei* (b)



Édéage (vue ventrale) de *Leiopus nebulosus* (a) et de *Leiopus linnei* (b)

Photo M. Debreuil

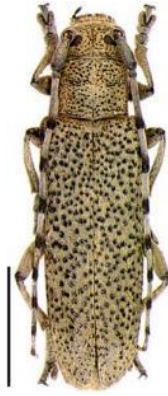
Fig. 38. — Pronotums, Paramères, VIII^{ème} tergites, segments abdominaux ♀ et édéages des espèces du genre *Leiopus*.

Planche N° XVI

28



Saperda carcharias
20 – 28 mm
rare



Saperda similis
14 – 19 mm
très rare



Saperda populnea
9 – 14 mm
peu commun

29



Saperda punctata
11 – 18 mm
rare



Saperda perforata
12 – 18 mm
peu commun



Saperda octopunctata
12 – 20 mm
aucune capture récente



Saperda scalaris
11 – 19 mm
peu commun

30



Stenostola dubia
(= *ferrea sensu Villiers*)
9 – 14 mm
peu commun



Stenostola ferrea
8,5 – 14 mm
probablement citée à tort
de la région

Cadre 28 - Discrimination entre *Saperda carcharias* et *S.similis* :

Apex des élytres terminé en pointe. Dernier article antennaire entièrement couvert de pubescence grise.

→ *Saperda carcharias*

Apex des élytres arrondis. Dernier article antennaire annelé.

→ *Saperda similis*

Cadre 29 - Discrimination entre *Saperda perforata*, *S.punctata* et *S.octopunctata* :

Face ventrale couverte de pubescence claire avec une série de points noirs de chaque côté.

→ *Saperda punctata*

Face ventrale couverte de pubescence claire sans tâches noires. Elytres avec une étroite bande latérale noire, sinueuse, partant de l'épaule et atteignant environ le milieu de l'élytre.

→ *Saperda perforata*

Face ventrale couverte de pubescence claire sans tâches noires. Elytres sans bande humérale.

→ *Saperda octopunctata*

Cadre 30 - Discrimination entre *Stenostola dubia* et *S.ferrea* :



Elytres avec visiblement une net reflet métallique bleu ardoisé. Paramères à extrémité pointue, réunis à la base en formant un U (fig.40a).



→ *Stenostela dubia*

Elytres sans reflets métalliques, tout au plus avec une légère brillance grise. Paramères arrondis à l'extrémité, réunis à la base en formant un V (fig.40b).

→ *Stenostela ferrea*

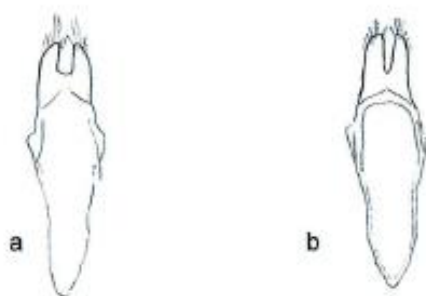


Fig. 40. — Paramères (vue dorsale) de *Stenostola dubia* (Laicharting) (a) et de *Stenostola ferrea* (Schrank) (b).

Planche N° XVII



Menesia bipunctata
13 -18 mm
peu commun

31



Agapanthia villosviridescens
13 -18 mm
très commun



Agapanthia dahli
14 - 22 mm
rare



Agapanthia cardui
6,5 -13,5 mm
commun

32



Agapanthia intermedia
7 - 15 mm
peu commun



Agapanthia violacea
7 - 13 mm
a priori absente d'IDF

Cadre 31 - Discrimination entre *Agapanthia dahli*, *A. villosviridescens* et

A. cardui :

Elytres couverts d'une pubescence jaune irrégulière. Base des articles antennaires rose. Troisième article antennaire avec une touffe de poils à son extrémité. Ecusson jaune.

→ ***Agapanthia dahli***

Elytres couverts d'une pubescence jaune irrégulière. Base des articles antennaires gris. Troisième article antennaire sans touffe de poils à son extrémité. Ecusson jaune.

→ ***Agapanthia villosviridescens***

Elytres noirs à pubescence jaune très clairsemée sur le disque. Suture élytrale munie d'une bande de pubescence claire. Ecusson à pubescence claire.

→ ***Agapanthia cardui***

Cadre 32 - Discrimination entre *Agapanthia intermedia* et *A. violacea* :

Distinction délicate, *A. intermedia* a longtemps été considérée comme une forme de *A. violacea*. Les données de répartitions sont globalement trompeuses, se référer à l'atlas préliminaire des longicornes de France.

A. intermedia se développe sur *Knautia* sp. (Scabieuse) de manière exclusive selon berger.

A. violacea se développe sur de nombreuses plantes, mais pas sur scabieuse. Elle n'est pas (encore) signalé avec certitude d'île de France.



Tarses intermédiaires et postérieurs allongés ; 2^{ème} article des tarses : rapport de la largeur maximale à la longueur supérieur à 2.

→ ***Agapanthia violacea***



Tarses intermédiaires et postérieurs plus courts ; 2^{ème} article des tarses : rapport de la largeur maximale à la longueur inférieur à 2.

→ ***Agapanthia intermedia***

Planche N° XVIII



Calamobius filum

5 – 12 mm

commun

33



Oberea erythrocephala

6 – 15 mm

très rare

(aucune capture récente)



Oberea linearis

2 – 14 mm

peu commun (noisetier)



Oberea oculata

15 – 20 mm

peu commun (saule)



Oberea pupillata

13 – 16 mm

rare (chèvrefeuille)

Cadre 33 - Discrimination entre *Oberea erythrocephala*, *O.linearis*, *O.pupillata* et *O.oculata* :

Apex des élytres arrondis. Pronotum bordé de noir à l'avant et à l'arrière. Lobes inférieurs des yeux occupant la presque totalité des joues.

→ ***Oberea erythrocephala***

Apex des élytres obliquement tronqués, formant un angle externe dentiforme. Pronotum noir. Elytres très élancés noirs. Lobes inférieurs des yeux occupant environ la moitié des joues.

→ ***Oberea linearis***

Apex des élytres obliquement tronqués, formant un angle externe dentiforme. Pronotum orange avec deux taches rondes noires sur le disque. Elytres élancés gris piquetés de noir. Lobes inférieurs des yeux occupant environ la moitié des joues.

→ ***Oberea oculata***

Apex des élytres obliquement tronqués, formant un angle externe dentiforme. Pronotum orange avec deux taches en demi-cercle noires près de la base. Elytres noirs avec une tache jaune à la base en forme de flamme. Lobes inférieurs des yeux occupant environ la moitié des joues.

→ ***Oberea pupillata***

Planche N° XIX

34



Phytoecia (Musaria)
rubropunctata *
7 – 12 mm
très rare
(aucune capture récente)



Phytoecia nigricornis
7 – 12 mm
très rare



Phytoecia cylindrica
6 – 14 mm
peu commun



Phytoecia icterica
7 – 10 mm
rare



Phytoecia virgula
6 – 12 mm
très rare
(aucune capture récente)

Cadre 34 - Discrimination entre *Phytoecia rubropunctata*, *Phytoecia virgula*, *P.nigricornis*, *P.icterica*, *P.cylindrica* et *P.caerulea* :

Pronotum transverse (en trapèze), pourvu d'un nombre variable de callosités lisses, généralement noires.

→ ***Musaria rubropunctata***

Pronotum sans callosités. Tous les fémurs entièrement noirs.

→ ***Phytoecia nigricornis***

Pronotum sans callosités. Fémurs antérieurs rougeâtres. Fémurs intermédiaires et postérieurs noirs.

→ ***Phytoecia cylindrica***

Pronotum sans callosités. Fémurs antérieurs rougeâtres. Fémurs intermédiaires et postérieurs au moins en parties jaunâtres. Abdomen noir. Scutellum couvert de pubescence jaunâtre, une bande longitudinale médiane de poils de même couleur sur le pronotum. Elytres tronqués à l'apex, couverts de poils couchés gris.

→ ***Phytoecia icteria***

Pronotum sans callosités. Fémurs antérieurs rougeâtres. Fémurs intermédiaires et postérieurs au moins en parties jaunâtres. Abdomen rougeâtre. Pronotum avec en son milieu une tâche orangée généralement subarrondie située plus près du bord antérieur que du bord postérieur.

→ ***Phytoecia virgula***

Planche N° XX

35



Opsilia coerulescens

5 – 15 mm
peu commun



Opsilia molybdaena

5 – 9 mm
très rare
(1 capture récente)

36



Tetrops starkii

4 – 6 mm
peu commun



Tetrops praeustus

3 – 6 mm
très commun

Cadre 35 - Discrimination entre *Opsilia coerulescens* et *O.molybdaena* :

Tégument noir couvert d'une pubescence variable verdâtres, jaunâtre ou noirâtre. **Sous loupe binoculaire** : apex des mandibules bidenté.

→ *Opsilia coerulescens*

Tégument noir ou brun chocolat foncé, à reflets bleuâtres ou verdâtres. **Sous loupe binoculaire** : apex des mandibules unidenté.

→ *Opsilia molybdaena*

Cadre 36 - Discrimination entre *Tetrops starkii* et *T.praeustus* :



Fémurs médians et postérieurs jaunes. Côtés du pronotum à pilosité longue et dressée, sans duvet court, tache apicale des élytres « bombée »

→ *Tetrops starkii*



Fémurs médians et postérieurs bruns. Côtés du pronotum présentant sur la moitié basale, outre une pilosité longue et dressée, un duvet très court, serré, grisâtre, tache apicale des élytres « creusée »

→ *Tetrops praeustus*

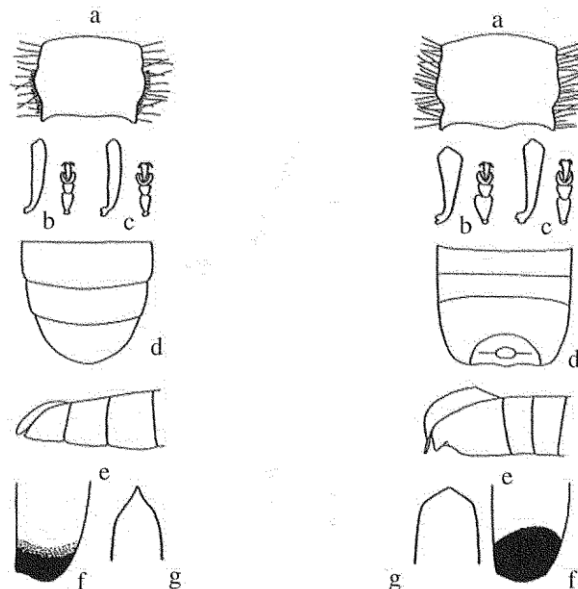


Fig. 42 – *Tetrops praeustus* (Linnaeus)

Tetrops starkii Chevrolat

a : pilosité du pronotum - b : tibias et tarsi antérieurs chez le mâle - c : tibias et tarsi antérieurs chez la femelle - d : dernier sternite de la femelle - e : vue latérale de l'abdomen de la femelle - f : apex élytral (d'après HOLZSCHUH, 1981) - g : apex du pénis (d'après STRAND, 1968).

Commentaire sur les espèces exclues de cet ouvrage

Trichoferus holosericeus : importation accidentelle connue d'un spécimen ancien.

Chlorophorus annularis : importation accidentelle connue d'un spécimen.

Phytoecia caerulea : espèce confondue lors de la saisie de données avec *Opsilia coerulescens* dû à l'ancien nom scientifique de cette dernière : *Phytoecia coerulescens*.

Références bibliographiques

Bense U., 1995. – Longhorn beetles, illustrated key to the Cerambycidae and Vesperidae of Europe., 512 p., Margraf Verlag, Weikersheim, Allemagne.

Berger p., 2011-- coléoptères cerambycidae de la faune de France continentale et de corse-"Actualisation de l'ouvrage d'André Villiers, 1978. 630 pages. 550 photos et dessins.

Brustel & al., 2002 Catalogue des Vesperidae et des Cerambycidae de la faune de France (Coleoptera) Ann. Soc. ent. Fr., 38, 4, 443-461.

Brustel & al., 2002 Catalogue des Vesperidae et des Cerambycidae de la faune de France (Coleoptera) - errata corrigenda Ann. Soc. ent. Fr.

Cotte B. ; 2017 Les longicornes de Franche-Comté (Coleoptera, Cerambycidae) Liste des espèces et aide à l'identification- Opie Franche-Comté.

Mériguet B.& Zagatti Z., 2016 Coléoptères du Bassin parisien – guide d'identification de terrain. Ed. Delachaux & Niestlé, 288 pages.

Touroult J., Cima V., Bouyon H., Hanot C., Horellou A. & Brustel H., 2019 Longicornes de France – Atlas préliminaire (Coleoptera : Cerambycidae & Vesperidae). Supplément au bulletin d'ACOREP-France, Paris. 176 pages.

Villiers A., 1978. – Faune des Coléoptères de France. I Cerambycidae, Encyclopédie Entomologique, XLII, 611 p. Lechevalier, Paris.

Références sitographiques

OpenObs : <https://openobs.mnhn.fr/>

Atlas dynamique de la biodiversité en Île-de-France : <https://geonature.arb-idf.fr/atlas>

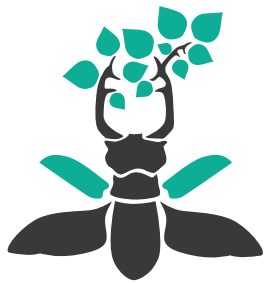
Inventaire National du Patrimoine Naturel : <https://inpn.mnhn.fr/accueil/index>

Index des noms latins

Espèce	Page	Planche	CD REF	Sous-famille	Tribu
<i>Acanthocinus aedilis</i> (Linnaeus, 1758)	40	XIV	12462	Lamiinae	Acanthocinini
<i>Acanthocinus griseus</i> (Fabricius, 1792)	40	XIV	12463	Lamiinae	Acanthocinini
<i>Acanthocinus reticulatus</i> (Razoumov, 1789)	40	XIV	223077	Lamiinae	Acanthocinini
<i>Acmaeops marginatus</i> (Fabricius, 1781)	14	I	12220	Lepturinae	Rhagiini
<i>Aegomorphus clavipes</i> (Schrank, 1781)	40	XIV	223070	Lamiinae	Acanthoderini
<i>Aegomorphus francottei</i> Sama, 1994	40	XIV	223071	Lamiinae	Acanthoderini
<i>Aegosoma scabricorne</i> (Scopoli, 1763)	14	I	223187	Prioninae	Aegosomatini
<i>Agapanthia cardui</i> (Linnaeus, 1767)	46	XVII	223089	Lamiinae	Agapanthiini
<i>Agapanthia dahli</i> (Richter, 1820)	46	XVII	11756	Lamiinae	Agapanthiini
<i>Agapanthia intermedia</i> Ganglbauer, 1884	46	XVII	223091	Lamiinae	Agapanthiini
<i>Agapanthia intermedia</i> Ganglbauer, 1884	46	XVII	223091	Lamiinae	Agapanthiini
<i>Agapanthia villosoviridescens</i> (De Geer, 1775)	46	XVII	11755	Lamiinae	Agapanthiini
<i>Agapanthia violacea</i> (Fabricius, 1775)	46	XVII	11758	Lamiinae	Agapanthiini
<i>Alosterna tabacicolor</i> (De Geer, 1775)	14	I	12236	Lepturinae	Lepturini
<i>Anaesthetis testacea</i> (Fabricius, 1781)	40	XIV	12460	Lamiinae	Apodasyini
<i>Anaglyptus mysticus</i> (Linnaeus, 1758)	32	X	11744	Cerambycinae	Anaglyptini
<i>Anastrangalia dubia</i> (Scopoli, 1763)	18	III	12282	Lepturinae	Lepturini
<i>Anastrangalia sanguinolenta</i> (Linnaeus, 1761)	16	II	12280	Lepturinae	Lepturini
<i>Anoplodera rufipes</i> (Schaller, 1783)	16	II	12238	Lepturinae	Lepturini
<i>Anoplodera sexguttata</i> (Fabricius, 1775)	16	II	12239	Lepturinae	Lepturini
<i>Arhopalus ferus</i> (Mulsant, 1839)	20	IV	223146	Spondylidinae	Asemini
<i>Arhopalus rusticus</i> (Linnaeus, 1758)	20	IV	12307	Spondylidinae	Asemini
<i>Aromia moschata</i> (Linnaeus, 1758)	24	VI	12346	Cerambycinae	Callichromatini
<i>Asemum striatum</i> (Linnaeus, 1758)	22	V	12304	Spondylidinae	Asemini
<i>Calamobius filum</i> (Rossi, 1790)	48	XVIII	11761	Lamiinae	Agapanthiini
<i>Callidium aeneum</i> (De Geer, 1775)	26	VII	223117	Cerambycinae	Callidiini
<i>Callimus angulatus</i> (Schrank, 1789)	24	VI	223126	Cerambycinae	Stenopterini
<i>Cerambyx cerdo</i> Linnaeus, 1758	24	VI	12336	Cerambycinae	Cerambycini
<i>Cerambyx scopolii</i> Fuessly, 1775	24	VI	12338	Cerambycinae	Cerambycini
<i>Chlorophorus figuratus</i> (Scopoli, 1763)	32	X	12400	Cerambycinae	Clytini
<i>Chlorophorus glabromaculatus</i> (Goeze, 1777)	32	X	223099	Cerambycinae	Clytini
<i>Chlorophorus glaucus</i> (Fabricius, 1781)	32	X	645847	Cerambycinae	Clytini
<i>Chlorophorus herbstii</i> (Brahm, 1790)	32	X	223098	Cerambycinae	Clytini
<i>Chlorophorus ruficornis</i> (Olivier, 1790)	32	X	12402	Cerambycinae	Clytini
<i>Chlorophorus sartor</i> (Müller, 1766)	32	X	12403	Cerambycinae	Clytini
<i>Chlorophorus trifasciatus</i> (Fabricius, 1781)	32	X	12404	Cerambycinae	Clytini
<i>Chlorophorus varius</i> (Müller, 1766)	32	X	12405	Cerambycinae	Clytini
<i>Clytus arietis</i> (Linnaeus, 1758)	30	IX	12380	Cerambycinae	Clytini
<i>Clytus rhamni</i> Germar, 1817	30	IX	12387	Cerambycinae	Clytini
<i>Clytus tropicus</i> (Panzer, 1795)	30	IX	12389	Cerambycinae	Clytini
<i>Cortodera humeralis</i> (Schaller, 1783)	14	I	12230	Lepturinae	Rhagiini
<i>Deilus fugax</i> (Olivier, 1790)	28	VIII	223124	Cerambycinae	Deilini
<i>Deroplia genei</i> (Aragona, 1830)	40	XIV	11763	Lamiinae	Apodasyini
<i>Dinoptera collaris</i> (Linnaeus, 1758)	14	I	12222	Lepturinae	Rhagiini
<i>Ergates faber</i> (Linnaeus, 1761)	14	I	12195	Prioninae	Ergatini
<i>Exocentrus adspersus</i> Mulsant, 1846	38	XIII	223073	Lamiinae	Pogonocherini
<i>Exocentrus lusitanus</i> (Linnaeus, 1767)	38	XIII	223072	Lamiinae	Pogonocherini

Espèce	Page	Planche	CD REF	Sous-famille	Tribu
<i>Exocentrus punctipennis</i> Mulsant & Guillebeau, 1856	38	XIII	12465	Lamiinae	Pogonocherini
<i>Glaphyra umbellatarum</i> (Schreber, 1759)	24	VI	223128	Cerambycinae	Molorchini
<i>Gracilia minuta</i> (Fabricius, 1781)	22	V	12323	Cerambycinae	Graciliini
<i>Grammoptera abdominalis</i> (Stephens, 1831)	16	II	223175	Lepturinae	Lepturini
<i>Grammoptera ruficornis</i> (Fabricius, 1781)	16	II	12232	Lepturinae	Lepturini
<i>Grammoptera ustulata</i> (Schaller, 1783)	16	II	12233	Lepturinae	Lepturini
<i>Hylotrupes bajulus</i> (Linnaeus, 1758)	26	VII	12351	Cerambycinae	Hylotrupini
<i>Iberodorcadion fuliginator</i> (Linnaeus, 1758)	40	XIV	223095	Lamiinae	Dorcadionini
<i>Lamia textor</i> (Linnaeus, 1758)	34	XI	11777	Lamiinae	Lamiini
<i>Leiopus femoratus</i> Fairmaire, 1859	42	XV	223076	Lamiinae	Acanthoderini
<i>Leiopus linnei</i> Wallin, Nylander & Kvamme, 2009	42	XV	459324	Lamiinae	Acanthoderini
<i>Leiopus nebulosus</i> (Linnaeus, 1758)	42	XV	223074	Lamiinae	Acanthoderini
<i>Leptura aethiops</i> Poda, 1761	18	III	12241	Lepturinae	Lepturini
<i>Leptura aurulenta</i> Fabricius, 1792	18	III	12242	Lepturinae	Lepturini
<i>Leptura quadrifasciata</i> Linnaeus, 1758	18	III	12246	Lepturinae	Lepturini
<i>Lepturobosca virens</i> (Linnaeus, 1758)	20	IV	223171	Lepturinae	Lepturini
<i>Menesia bipunctata</i> (Zubkoff, 1829)	46	XVII	223065	Lamiinae	Saperdini
<i>Mesosa curculionoides</i> (Linnaeus, 1761)	34	XI	223093	Lamiinae	Mesosini
<i>Mesosa nebulosa</i> (Fabricius, 1781)	34	XI	223094	Lamiinae	Mesosini
<i>Molorchus minor</i> (Linnaeus, 1758)	24	VI	223130	Cerambycinae	Molorchini
<i>Monochamus galloprovincialis</i> (Olivier, 1795)	34	XI	11779	Lamiinae	Monochamini
<i>Morimus asper</i> (Sulzer, 1776)	34	XI	11775	Lamiinae	Lamiini
<i>Nathrius brevipennis</i> (Mulsant, 1839)	22	V	188656	Cerambycinae	Nathriini
<i>Necydalis major</i> Linnaeus, 1758	20	IV	223150	Necydalinae	Necydalini
<i>Necydalis ulmi</i> Chevrolat, 1838	20	IV	12300	Necydalinae	Necydalini
<i>Oberea erythrocephala</i> (Schrank, 1776)	48	XVIII	12503	Lamiinae	Phytoeciini
<i>Oberea linearis</i> (Linnaeus, 1758)	48	XVIII	12504	Lamiinae	Phytoeciini
<i>Oberea oculata</i> (Linnaeus, 1758)	48	XVIII	12505	Lamiinae	Phytoeciini
<i>Oberea pupillata</i> (Gyllenhal, 1817)	48	XVIII	12506	Lamiinae	Phytoeciini
<i>Obrium brunneum</i> (Fabricius, 1792)	24	VI	223132	Cerambycinae	Obrini
<i>Obrium cantharinum</i> (Linnaeus, 1767)	24	VI	223131	Cerambycinae	Obrini
<i>Opsilia coerulescens</i> (Scopoli, 1763)	52	XX	223061	Lamiinae	Phytoeciini
<i>Opsilia molybdaena</i> (Dalman, 1817)	52	XX	278135	Lamiinae	Phytoeciini
<i>Pachytodes cerambyciformis</i> (Schrank, 1781)	16	II	12261	Lepturinae	Lepturini
<i>Parmena balteus</i> (Linnaeus, 1767)	34	XI	11768	Lamiinae	Parmenini
<i>Pedostrangalia revestita</i> (Linnaeus, 1767)	16	II	223172	Lepturinae	Lepturini
<i>Phymatodes testaceus</i> (Linnaeus, 1758)	26	VII	12360	Cerambycinae	Callidiini
<i>Phytoecia cylindrica</i> (Linnaeus, 1758)	50	XIX	12495	Lamiinae	Phytoeciini
<i>Phytoecia icterica</i> (Schaller, 1783)	50	XIX	17605	Lamiinae	Phytoeciini
<i>Phytoecia nigricornis</i> (Fabricius, 1782)	50	XIX	223058	Lamiinae	Phytoeciini
<i>Phytoecia rubropunctata</i> (Goeze, 1777)	50	XIX	794814	Lamiinae	Phytoeciini
<i>Phytoecia virgula</i> (Charpentier, 1825)	50	XIX	12499	Lamiinae	Phytoeciini
<i>Plagionotus arcuatus</i> (Linnaeus, 1758)	32	X	12398	Cerambycinae	Clytini
<i>Plagionotus detritus</i> (Linnaeus, 1758)	32	X	223102	Cerambycinae	Clytini
<i>Poecilium alni</i> (Linnaeus, 1767)	28	VIII	223111	Cerambycinae	Callidiini
<i>Poecilium fasciatum</i> (Villers, 1789)	28	VIII	223112	Cerambycinae	Callidiini
<i>Poecilium glabratum</i> (Charpentier, 1825)	28	VIII	223110	Cerambycinae	Callidiini
<i>Poecilium lividum</i> (Rossi, 1794)	28	VIII	223108	Cerambycinae	Callidiini
<i>Poecilium pusillum</i> (Fabricius, 1787)	28	VIII	223109	Cerambycinae	Callidiini
<i>Poecilium rufipes</i> (Fabricius, 1777)	28	VIII	223113	Cerambycinae	Callidiini
<i>Pogonocherus caroli</i> Mulsant, 1862	36	XII	223082	Lamiinae	Pogonocherini
<i>Pogonocherus decoratus</i> Fairmaire, 1855	36	XII	223078	Lamiinae	Pogonocherini

Espèce	Page	Planche	CD REF	Sous-famille	Tribu
<i>Pogonocherus fasciculatus</i> (De Geer, 1775)	36	XII	11785	Lamiinae	Pogonocherini
<i>Pogonocherus hispidulus</i> (Piller & Mitterpacher, 1783)	36	XII	223081	Lamiinae	Pogonocherini
<i>Pogonocherus hispidus</i> (Linnaeus, 1758)	36	XII	223080	Lamiinae	Pogonocherini
<i>Pogonocherus ovatus</i> (Goeze, 1777)	36	XII	223079	Lamiinae	Pogonocherini
<i>Prionus coriarius</i> (Linnaeus, 1758)	14	I	12200	Prioninae	Prionini
<i>Pseudosphegistes cinerea</i> (Laporte de Castelnau & Gory, 1836)	32	X	223100	Cerambycinae	Clytini
<i>Pseudovadonia livida</i> (Fabricius, 1777)	16	II	223156	Lepturinae	Lepturini
<i>Purpuricenus budensis</i> (Götz, 1783)	26	VII	12342	Cerambycinae	Trachyderini
<i>Purpuricenus kaehleri</i> (Linnaeus, 1758)	26	VII	12344	Cerambycinae	Trachyderini
<i>Pyrrhidium sanguineum</i> (Linnaeus, 1758)	26	VII	12357	Cerambycinae	Callidiini
<i>Rhagium bifasciatum</i> Fabricius, 1775	14	I	12205	Lepturinae	Rhagiini
<i>Rhagium inquisitor</i> (Linnaeus, 1758)	14	I	12206	Lepturinae	Rhagiini
<i>Rhagium mordax</i> (De Geer, 1775)	14	I	12207	Lepturinae	Rhagiini
<i>Rhagium sycophanta</i> (Schrank, 1781)	14	I	12208	Lepturinae	Rhagiini
<i>Rhamnusium bicolor</i> (Schrank, 1781)	20	IV	223185	Lepturinae	Rhamnusiini
<i>Ropalopus clavipes</i> (Fabricius, 1775)	26	VII	223123	Cerambycinae	Callidiini
<i>Ropalopus femoratus</i> (Linnaeus, 1758)	26	VII	12354	Cerambycinae	Callidiini
<i>Ropalopus ungaricus gallicus</i> Vartanis, 2018	26	VII	945115	Cerambycinae	Callidiini
<i>Ropalopus varini</i> (Bedel, 1870)	26	VII	223122	Cerambycinae	Callidiini
<i>Rosalia alpina</i> (Linnaeus, 1758)	24	VI	12348	Cerambycinae	Compsocerini
<i>Rusticoclytus pantherinus</i> (Savenius, 1825)	30	IX	794812	Cerambycinae	Clytini
<i>Rusticoclytus rusticus</i> (Linnaeus, 1758)	30	IX	8207	Cerambycinae	Clytini
<i>Rutpela maculata</i> (Poda, 1761)	18	III	223152	Lepturinae	Lepturini
<i>Rutpela nigra</i> (Linnaeus, 1758)	18	III	12255	Lepturinae	Lepturini
<i>Saperda carcharias</i> (Linnaeus, 1758)	44	XVI	223066	Lamiinae	Saperdini
<i>Saperda octopunctata</i> (Scopoli, 1772)	44	XVI	12480	Lamiinae	Saperdini
<i>Saperda perforata</i> (Pallas, 1773)	44	XVI	223068	Lamiinae	Saperdini
<i>Saperda populnea</i> (Linnaeus, 1758)	44	XVI	12481	Lamiinae	Saperdini
<i>Saperda punctata</i> (Linnaeus, 1767)	44	XVI	223067	Lamiinae	Saperdini
<i>Saperda scalaris</i> (Linnaeus, 1758)	44	XVI	12482	Lamiinae	Saperdini
<i>Saperda similis</i> Laicharting, 1784	44	XVI	12483	Lamiinae	Saperdini
<i>Semanotus laurasii</i> (Lucas, 1852)	26	VII	223119	Cerambycinae	Callidiini
<i>Spondylis buprestoides</i> (Linnaeus, 1758)	22	V	12302	Spondylidinae	Spondylidini
<i>Stenocorus meridianus</i> (Linnaeus, 1758)	14	I	12214	Lepturinae	Rhagiini
<i>Stenopterus rufus</i> (Linnaeus, 1767)	24	VI	12330	Cerambycinae	Stenopterini
<i>Stenostola dubia</i> (Laicharting, 1784)	44	XVI	12492	Lamiinae	Saperdini
<i>Stenostola ferrea</i> (Schrank, 1776)	44	XVI	12493	Lamiinae	Saperdini
<i>Stenurella bifasciata</i> (Müller, 1776)	18	III	12249	Lepturinae	Lepturini
<i>Stenurella melanura</i> (Linnaeus, 1758)	18	III	12252	Lepturinae	Lepturini
<i>Stenurella sennii</i> Sama, 2002	18	III	223151	Lepturinae	Lepturini
<i>Stictoleptura cordigera</i> (Fuessly, 1775)	18	III	223166	Lepturinae	Lepturini
<i>Stictoleptura fulva</i> (De Geer, 1775)	16	II	794808	Lepturinae	Lepturini
<i>Stictoleptura rubra</i> (Linnaeus, 1758)	18	III	223164	Lepturinae	Lepturini
<i>Stictoleptura scutellata</i> (Fabricius, 1781)	18	III	12278	Lepturinae	Lepturini
<i>Strangalia attenuata</i> (Linnaeus, 1758)	16	II	223153	Lepturinae	Lepturini
<i>Tetropium castaneum</i> (Linnaeus, 1758)	22	V	12314	Spondylidinae	Asemini
<i>Tetropium fuscum</i> (Fabricius, 1787)	22	V	223148	Spondylidinae	Asemini
<i>Tetrops praeustus</i> (Linnaeus, 1758)	52	XX	12472	Lamiinae	Tetropini
<i>Tetrops starkii</i> Chevrolat, 1859	52	XX	223057	Lamiinae	Tetropini
<i>Trichoferus pallidus</i> (Olivier, 1790)	24	VI	223140	Cerambycinae	Hesperophanini
<i>Xylotrechus antilope</i> (Schönherr, 1817)	30	IX	12375	Cerambycinae	Clytini
<i>Xylotrechus arvicola</i> (Olivier, 1800)	30	IX	12377	Cerambycinae	Clytini



OPIE

OFFICE POUR
LES INSECTES ET
LEUR ENVIRONNEMENT

L'INSTITUT
PARIS
REGION

ARB

AGENCE RÉGIONALE
DE LA BIODIVERSITÉ




**PRÉFET
DE LA RÉGION
D'ÎLE-DE-FRANCE**
*Liberté
Égalité
Fraternité*

DRIEAT Île-de-France

Direction régionale et interdépartementale de
l'environnement, de l'aménagement et des transports



OFB
OFFICE FRANÇAIS
DE LA BIODIVERSITÉ



Région
Île-de-France

SIÈGE SOCIAL

chemin rural n°7 – la Minière
BP30 - 78041 Guyancourt cedex

MAISON DES INSECTES

718 av du Dr Marcel Touboul
78955 Carrières-sous-Poissy

ANTENNE OCCITANIE

Centre de Biologie pour la Gestion des Populations
755, Av. du Campus Agropolis
CS 30016 - 34988 Montferrier / Lez cedex

Association
agrée par les ministères
chargés de l'environnement
et de l'éducation nationale

Membre de FNE et de l'UICN

SIRET : 318 223 666 000 13

L'Office pour les insectes et leur environnement agit en faveur de la biodiversité. L'association étudie et fait connaître ces animaux sous tous leurs aspects en rassemblant curieux, passionnés et experts.
Elle œuvre pour une meilleure prise en compte des insectes dans les politiques publiques.

